

o Paper - II<sup>nd</sup> Part - A -

- श्वसन रोग -
- ✓ कास K
  - ✓ खाँस S.
  - ✓ टिफ्ट H
  - ✓ श्वसन R
  - ✓ अकृता U.
  - ✓ पर्याप्त P.
  - ✓ Bronchitis
  - ✓ Bronchiectasis
  - ✓ Emphysema
  - ✓ COPD

- अकृता रोग -
- ✓ श्वस
  - ✓ जलवायु
  - ✓ दूरी
  - ✓ water and Electrolyte imbalance

Dr. Saransh Dwivedi  
B.Sc. BAMS

- अन्नवाह रोग -
- ✓ अग्निमान्दग
  - ✓ अकृता
  - ✓ अजीर्ण
  - ✓ अन्नवाह
  - ✓ अन्नप
- उपचारः
- ✓ अलासक
  - ✓ क्लिष्टिक
  - ✓ विसूचिका

- ~~द्वि~~
- ~~मूहणी~~
- ~~अम्लपित्त~~
- ~~गुल्म~~
- ~~शूल~~
- ~~शोषमक~~
- ~~Acid Peptic disorders.~~

- वात व्याधि
- ~~पक्खावाधा~~
  - ~~एकांगवात~~
  - ~~सर्वांगवात~~
  - ~~अविति~~
  - ~~अपक्वदुक~~
  - ~~कटी ग्रह~~
  - ~~मन्थास्तम्भा~~
  - ~~ग्रधसी~~
  - ~~विश्ववी~~
  - ~~खल्ली~~
  - ~~खण्ड~~
  - ~~पगु~~
  - ~~पक्वदुषी~~
  - ~~पक्वदुः~~

- ~~वातकारक~~
- ~~Kreshatukaphirsha~~
- ~~Udavarita~~
- ~~कम्पावात~~
- ~~धातुगत~~
- ~~आशयगत~~
- ~~वात रोगः~~
- ~~Parkinsonism~~

- 3/1/2011 ✓ Gullian Barre Syndrome
- ✓ → Muscular dystrophy
  - ✓ → Myasthenia gravis
  - ✓ → Motor Neuron Diseases
  - ✓ → Neuralgia

Dr. Saranjit Dhillon  
DSC 3005

Handwritten text, likely bleed-through from the reverse side of the page. The text is extremely faint and illegible.



# प्राणवाह स्रोतस

## कास

कास is derived from कस्नात्. कासः - Means that which produces an unpleasant sound is कास.

कारणः - वात दोष — ①  
पित्त दोष — ②.

निदान - धूम (smoke) — ①  
— व्यायाम (exercise) — ②  
— रुख सेवन आहार — ③  
— भोजन विमर्श गमन — ④  
— वेग अवरोध — ⑤.

## सम्प्राप्ति -

निदान सेवन ① — ①  
↓  
vibrate शरीर ② — ②  
↓  
vibrate उदर ③ — ③  
↓  
वात goes into upward direction ④ — ④  
↓  
कास occurs ⑤ — ⑤.

- पूर्वरूप — कणू — ①
- सुखपूर्ण लक्षणा — ②
- difficulty in swallowing — ③
- क्षुण — ④
- अंगण्डे — ⑤

• सम्प्राप्त घटक —

- वायु — वात and कफ — ①
- दूषय — स्वद, रस and अम्ल — ②
- अधिष्ठान — throat — ③
- स्त्रोतस — रसवह स्त्रोतस — ④

• Types

- वातज — ①
- पित्तज — ②
- कफज — ③
- क्षतज — ④
- क्षयज — ⑤

## वातज कास -

- निदान - सुस्ता आहार — ①  
- शीत आहार — ②  
- विरुद्ध आहार सेवन — ③  
- अल्प आहार भोजन — ④  
- स्त्री भोग — ⑤  
- वेग धारण — ⑥

- लक्षण - शिरःदाल — ①  
- Chest Pain (रुज.) — ②  
- Reduced वल — ③  
- आज्ञा क्षयः — ④  
- कण्ठ क्षय — ⑤

- चिकित्सा - स्मेधन — ①  
- समशोधन — ②

- स्मेधन - धृत — ①  
- घृत — ②  
- युषा — ③  
- क्षीर — ④

- समशोधन - वस्ति — ①  
- धृत पान after food — ②

Dr. Saransh Dwivedi  
B.Sc. BAMS

Dr. Saransh Dwivedi  
B.Sc. BAMS



- Drugs (Droghs) - धृतस — ①  
 — अवलेस — ②  
 — चूर्ण — ③  
 — वटि — ④  
 — क्वाथ — ⑤  
 — धूम — ⑥

- ② पित्तज. कास - क्रोध — ①  
 — उष्ण आहार सेवन — ②  
 — Spicy food — ③

- लक्षणस - कृद — ①  
 — उबल — ②  
 — शूलता — ③  
 — तृष्णा — ④  
 — क्षीर्ष — ⑤

- चिकित्सा - वमन — ①  
 — विरेचन — ②  
 — समसर्जन कर्म — ③

- द्रव्यस - लेसस — ①  
 — क्वाथस — ②  
 — धृतस — ③  
 — अनुपान — ④

- कफज कास - गुरु आहार सेवन — ①  
 - आज्ञा चन्द्रि — ②  
 - oily foods — ③  
 - अति निद्रा — ④  
 - अति विक्राम — ⑤.

- लक्षण - coated mouth — ①  
 - coated tongue — ②  
 - शिथिल शूल — ③  
 - Nausea — ④  
 - गुरु रवा — ⑤.

- चिकित्सा -  $\left\{ \begin{array}{l} \text{समशोधन} — ① \\ \text{धूम} — ② \end{array} \right.$

- द्रव्य - लोह — ①  
 - क्वाथ — ②  
 - धूर्तक — ③  
 - बृज — ④  
 - अनुपान — ⑤

Dr. Saransh Dwivedi  
 B.Sc. BAMS



- ④ क्षतज कास - अति sexual intercourse — ①  
 - carry heavy weights — ②  
 - walking long distance — ③  
 - doing heavy task — ④.

- लक्षण - श्वास कास — ①  
 - कण्ठः रुधिरः — ②  
 - chest pain — ③  
 - अस्थि रुधिरः — ④  
 - ज्वर — ⑤.

- चिकित्सा - मधुर रस द्रव्य — ①  
 - जीवनीय द्रव्य — ②.

- द्रव्य - विषम and असाम्य आहार — ①  
 - अति स्त्री भोग — ②  
 - Natural urges — ③  
 - Jealousy and worry — ④.

- लक्षण - अंगमर्क — ①  
 - ज्वर — ②  
 - कंठ — ③  
 - प्राण क्षय — ④.
- } क्षय लक्षण

- कामजकास - विषम and असकाम आहार — ①  
- Excessive sexual Activity — ②  
- suppressing natural urges — ③  
- jealousy and चिन्ता — ④.

- लक्षण - अंगभङ्ग — ①  
- बल — ②  
- पाह — ③  
- प्राण क्षय — ④.

- चिकित्सा - अग्नि दीपन — ①  
- श्रोत्रस शोधन — ②  
- मूत्र विरेचन — ③  
- गोघृत — ④.

- दोष - धृत्व — ①  
- लक्ष्ण — ②  
- धूमल — ③  
- अनुपान — ④.

Dr. Saransh Dwivedi  
B.Sc., BAMS

## • सामान्य चिकित्सा (General Treatment)

- जातयादि धूम — ①
- कण्टकारी धूत — ②
- पिप्पलीयादि गुटिका — ③
- मरिचयादि गुटिका — ④
- हरितकीयादि मौषक — ⑤
- मरिचयादि चूर्ण — ⑥
- ताम्रपपीठी — ⑦

## • पश्या अपश्या -

- पश्या - आज्ञा क्षीर — ①
- धूत — ②
- शकरीका शाली — ③
- भीवन्दी — ④
- वास्तुका — ⑤
- फल — ⑥
- बीजपूरक — ⑦
- शुण्ठी — ⑧
- मरिच — ⑨

## • अपश्या -

- मैथुन
- दिनान्धि लक्ष्य
- मधुर द्रव्य
- पिवास्वान
- क्षीर
- Smaranga (धूम)



# दिवक (Hiccups)

- निदान - Excessive Intake of माष — ①  
- excessive Intake of — गुरु  
- विषयी  
- रुसा  
- अग्निपचयि } आहार — ②

- Excessive Intake  
of जल and अनुपमांस — ③

- दधी सेवन — ④

- Throat Injury — ④

- Chest Injury — ⑤

पथ्य - विरक्त आहार सेवन — ①

- Excessive आहार Intake — ②

- अंगमर्दि — ③

- Throat रुजा — ④

- दाह — ⑤

Types - अम्लज दिवक — ①

- क्षुद्र दिवक — ②

- व्यापक दिवक — ③

- गंभीर दिवक — ④

- मद्य दिवक — ⑤

Dr. Saransh Dwivedi  
B.Sc, BAMS

- ① अभ्रम दिक्का - Coating fast — ①  
 — Large Quantity — ②  
 — Alcohol consumption — ③  
 — अतिशय — ④  
 — अतिप्रलयः — ⑤  
 — walking long distance — ⑥

- ② कुक्ष दिक्का - No pain — ①  
 — No obstruction — ②  
 — Increased exertion — ③  
 — शूल — ④

- ③ व्यापत दिक्का - छेदि — ①  
 — अतिसार — ②  
 — कृच्छा — ③  
 — बृग्गा — ④  
 — watering eyes — ⑤  
 — Dry mouth — ⑥

- ④ गंभीर दिक्का - Painful — ①  
 — sleep — ②  
 — Resonant sounds — ③  
 — stiffness — ④  
 — शूलः — ⑤  
 — कृच्छा — निष्ठा — ⑥



- मधु शिखा - cloud शिखा — (1)  
 - Continuous शिखा — (2)  
 - तट्टा — (3)  
 - Loss of Memory — (4)  
 - Tearful eyes — (5)
- असाध्य व्याधि

9

- चिकित्सा -
- शीत अम्बु सेक — (1)  
 - सध्या — (2)  
 - विस्भापान — (3)  
 - मथ — (4)  
 - क्रोध एवं श्लिषा — (5)

- शोधन चिकित्सा - अवपिडन मस्य — (1)  
 - मस्य with स्तन्य — (2)  
 - वमन with पिप्पली — (3)  
 - विरेचन — (4)  
 - अनुवासन — (5)

- शामन चिकित्सा - मुक्त मस्य — (1)  
 - स्वर्ण मस्य — (2)  
 - ममूट चन्द्रिका मस्य — (3)  
 - श्रीगी मस्य — (4)

Dr. Saranish Dwivedi  
 BSc. BAMS

- धूमचिकित्सा - धरिद्रुत माषा धूम - ①
- मारीकेल जाता धूम - ②

- पश्या -
  - आर्षाव . तृते विकल्प आहार
  - शीत आहार सेवन
  - कोष
  - भय
  - तण्ण
  - Dry Mouth

- अपश्या -
  - गुरु आहार - ①
  - शीत आहार - ②
  - विस्तम्ब आहार - ③
  - अनुप मांस - ④
  - वेग अवरोध - ⑤
  - Dust and smoke (धूम) - ⑥
  - विकल्प आहार सेवन - ⑦

## श्वस (Respiratory disorder)

श्वस directly co-relates with difficulty in breathing

- Ref - चरक संहिता (17 chap) — ①  
- सुश्रुत संहिता (51 chap) — ②  
- अष्टांग ह्यय (08 chap) — ③  
- मधव निघान (12 chap) — ④.

- निदान - आधु विद्यु — ①  
- अभिष्यधि — ②  
- शीतल — ③  
- रुक्ष — ④  
- विषतम्भा — ⑤  
- अतिव्यायान — ⑥  
- suppression of urges — ⑦  
- exposure to dust — ⑧

- पूरण - ह्यय पीड — ①  
- पार्व शूल — ②  
- अनहः — ③  
- अधम — ④  
- शर्व तौद — ⑤.

Dr. Saransh Dwivedi  
B.Sc, BAMS



# Types of Swas

- मधुश्वास ————— ①
- ऊर्ध्वश्वास ————— ②
- चिन्नश्वास ————— ③
- तमकश्वास ————— ④
- क्षुद्रश्वास ————— ⑤.

## दोष correlation

- मधुश्वास → वात दोष ————— ①
- ऊर्ध्वश्वास → वात दोष ————— ②
- चिन्नश्वास → कफ and वात दोष ————— ③
- तमकश्वास → कफ दोष ————— ④
- क्षुद्रश्वास → वात दोष ————— ⑤.

## ० सम्प्रतिक -

- मिथानसेन ————— ①
- ↓
- कफ get aggravated ————— ②
- ↓
- स्त्रोतस Blocked ————— ③
- ↓
- विहात वात ————— ④
- ↓
- difficulty in Swas ————— ⑤
- ↓
- स्वास causes. ————— ⑥.

- महाश्वास - Very serious — ①  
 - Incurable — ②  
 - Near to death — ③  
 - Continuously Noize — ④

- ज्वर श्वास - Long Inspiration — ①  
 - difficulty in expiration — ②

- चिन्न श्वास - Severe difficulty  
 in Breathing — ①  
 - short breaks — ②  
 - fainting condition — ③

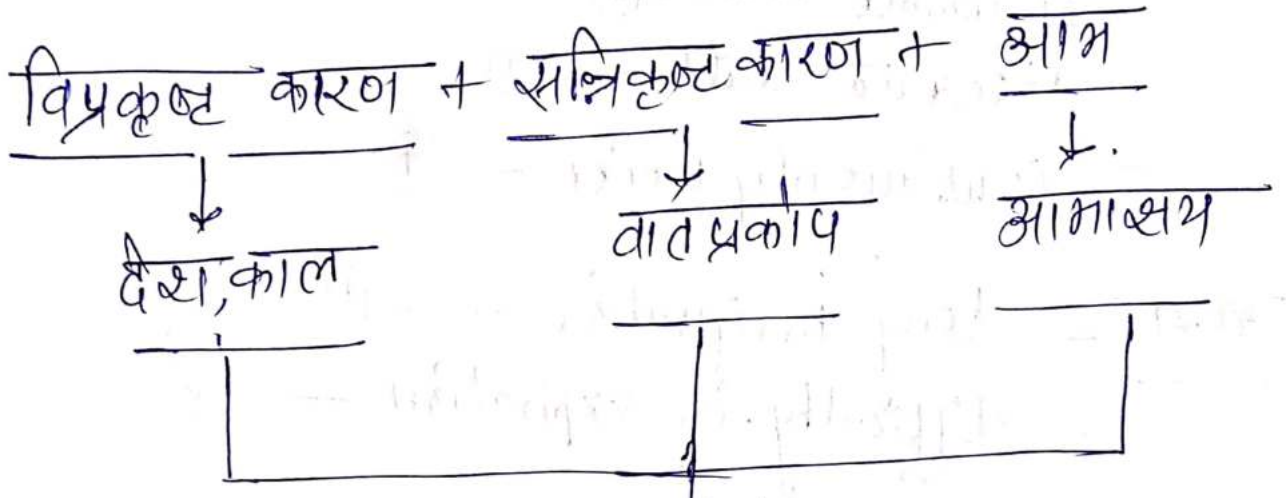
- दमक श्वास - difficulty in प्रलय — ①  
 - Dyspnoea — ②  
 - Projecting eyes — ③  
 - Sweating forehead — ④.

- गुह्य श्वास - व्यायाम — ①  
 - Exertion (गतिः) — ②  
 - क्लृप्ता आहार सेवन — ③  
 - Dyspnoea — ④.

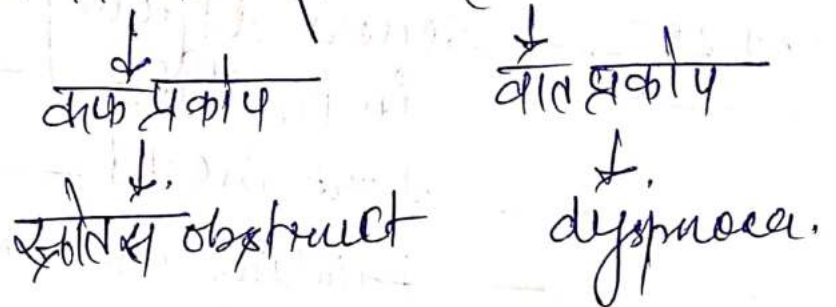
Dr. Saransh Dwivedi  
 B.Sc, BAMS



तमक श्वास सम्हालित flowchart



affect प्रगवाह श्वास (R-S).



- सनतमक श्वास ———— Novel ———— ①
- Relief with cooling ———— ②
- Aggravates at Night ———— ③
- Psychological factors ———— ④
  
- प्रातमक श्वास ———— वत ———— ①
- Aggravation with cooling measures ———— ②
- caused विलम्ब काय ———— ③
- अजीर्ण ———— ④.

चिकित्सा -

- 2) क्वाथ
- 1) पशामूल क्वाथ — ①
  - 2) पुषकरमूल क्वाथ — ②
  - 3) शिरिश क्वाथ — ③
  - 4) करंगयादि क्वाथ — ④

- 3) चूर्ण
- 1) शतधादि चूर्ण — ①
  - 2) शुण्ठीयादि चूर्ण — ②
  - 3) सोम चूर्ण — ③
  - 4) मुक्ताधादि चूर्ण — ④

- 3) अवलेह
- 1) हरिकी लेह — ①
  - 2) व्यागीरी लेह — ②
  - 3) चित्रक हरिकी लेह — ③
  - 4) द्राक्षा हरिकी लेह — ④
  - 5) वसा कण्ठकारी अवलेह — ⑤

- 4) धूत
- 1) अनशिलाकी धूत — ①
  - 2) तेजोवत्थादि धूत — ②

- 5) रसऔषधि
- 1) श्वास चिंतामणी — ① 125mg — 2BD.
  - 2) महालक्ष्मीविलास रस — ② 125mg — 2BD.
  - 3) श्वास व्या रस — ③ 125mg — 2BD.

Dr. Saransh Dwivedi  
Dr. Saransh Dwivedi  
Dr. Saransh Dwivedi

## • पश्या/अपश्या -

- पश्या - शाली - ①
- शव - ②
- गोधूम - ③
- पदेल - ④
- मदुलंघ - ⑤
- अणोदक - ⑥
- अंगल मांस - ⑦
- लक्ष्मण - ⑧
- मधु - ⑨
- कुलधा - ⑩

- अपश्या - निषपाव - ①
- माष - ②
- पिनथाक - ③
- अनुप मांस - ④
- स्निग्ध आधा - ⑤
- शुक्र आधा - ⑥



# पार्श्व शूल (chest pain)

## • पार्श्व शूलम् पार्श्व शूलम् -

- Pain in the sides of chest called पार्श्व शूलम्.
- In modern called pleurisy.
- Two layers inflammation.

- ## • निदान -
- वात aggravating factors — (1)
  - पित्त aggravating factors — (2)
  - शीत आघात — (3)
  - रुक्ष आघात — (4)
  - तीव्र दूष — (5)
  - विरुध्य आघात — (6)

- ## • रूप -
- अधमानम् — (1)
  - अल्प — (2)
  - वेद — (3)
  - कृच्छ्रो श्वास — (4)

- ## • सम्प्राप्ति - निदान सेवन

Dr. Saransh Dwivedi  
B.Sc BAMS

↓  
aggravates वात and कफ

↓  
aggravates कफ blocks वात

↓  
Causes sides रुजः (Pain).

• पार्श्व शूल occurs.

• सम्प्राप्ति धरकः

- दोष - वात and कफ — ①

- दूष्य - रस and रक्त — ②

- स्तोत्रस - प्राणवाह स्तोत्रस — ③

- अधिष्ठात - उरस and पार्श्वशूल — ④

• साध्य/असाध्य - साध्य (curable).

• चिकित्सा - समशोधन — ①

- समशामन — ②

• समशोधन — स्नेहन — ①

- स्वेदन — ②

- अनुवासन वस्ति — ③

• समशामन - रस औषधि — ①

- चूर्ण — ②

- liquids — ③

- धतक — ④



1. रस औषधि - लक्ष्मीविलास रस - ①  
 - श्रंग भस्म - ②  
 - त्रिभुवना क्ली रस - ③  
 - चिंतामणी रस - ④.

Dosage - 125 mg.

2. चूर्ण - शिवानी चूर्ण - ①  
 - हिंमु चूर्ण - ②  
 - पुषकमूलदि चूर्ण - ③.

Dosage - 250-500mg.

3. Liquids - केशमूल क्वाथ - ①  
 - पुषकरादि क्वाथ - ②  
 - केशमूल अरिष्ट - ③

Dosage - 20-30 ml.

4. धृत - शतफल धृत - ①  
 - हिंम धृत - ②.

Dosage - 10-30 ml.

• पश्या/अपश्या -

- पश्या - old rice — ①
- wheat — ②
- लक्ष्मण — ③
- टिम — ④
- झुण्ठी — ⑤
- Black salt — ⑥

- अपश्या - विकृत आहार — ①
- अध्यासन — ②
- विषासन — ③

° शीजयवमा °

Explained as महामक्

- ° निदान - विषमासन — ①  
— वेगभावरोध — ②  
— सद्यस — ③  
— सथ — ④

- ° पूर्वकप - अतिप्रसेक  
— Nausea  
— दूर्वी  
— स्वास  
— कास  
— अंगमर्ष  
— Excessive Indulgence sex.  
— मजीर्ण  
— क्षमः

- ° रूप - जम्भा — ①  
— अतिप्रसेक — ②  
— अंगमर्ष — ③  
— मजीर्ण — ④

Dr. Saransh Dwivedi  
B.Sc. BAMS



० प्रकार - दोष types

- वातज — ①
- पित्तज — ②
- कफज — ③

- विषमासन — ① V
- वेग अवरोध — ② Y
- सीधराज — ③ S.
- हयज — ④ K.

० सम्प्राप्ति -

निदान रीति

↓  
वात दोष Aggravation — ①

↓  
पित्त and कफ दोष Aggravation — ②

↓  
दुग्ध रस and रक्त — ③

↓  
दोषलक्ष्य — ④

↓  
प्राणवाह स्तोत्रस — ⑤

↓  
शोणितकर्म सूत्रस. — ⑥

↓  
Causes sides शोण: (curry.)

← पाण्डित्य शोण

## सम्प्रदाित धरकल -

- कलष - कलष, वलत, वलत
- कुलष - रलस and रलत मलस मलत

रलतलस - मलतवलत रलतलस  
मलतवलत रलतलस

रलतलतुलषल - रलतलतुलषल, वलतलतुलषल

रलतलतुलषल - वलतलतुलषल

अगुनलतुलषल - अलतलतुलषल, अगुनलतुलषल

## Types वलषे ललषणत -

- वलषमरुलषण - अगुनलतुलषल ①
- शलुलदर जलतलतुलषल ②
- गललकुषत ③
- रलतलस ④
- कलषल ⑤

Dr. Saransh Dwivedi  
B.Sc. BAMS



② वेग अवरोधक -

- अविज्ञान - ①
- श्रद्धा - ②
- वेद - ③
- अंगमर्ष - ④

③ संशय -

- जन्म - ①
- अंगमर्ष - ②
- अविज्ञान - ③
- अस्थिरता - ④
- सुकामता - ⑤

अकर्म

Physical exercise

④ क्षयज -

- Excessive Indulgence in sex - ①
- वेगधारण - ②
- excitement - ③
- अविज्ञान - ④

Body cleaning

(salination)

अपहव -

- अंगमर्ष - ①
- वेद - ②
- अज्ञान - ③
- चक्षुष्य वेदन - ④



साध्य/असाध्य - असाध्य व्याधि

वध्य/अवध्य - अजः क्षीर

- अजः मूत्रा

- complete rest.

० अवध्य - विरुद्ध आहार - ①

- अतिव्यायाम - ②

० चिकित्सा - निदान परिवर्तन - ①

- स्नेहन चिकित्सा - ②

- शोधन चिकित्सा - ③

- शामन चिकित्सा - ④

Handwritten text at the top of the page, possibly a title or header, including the word "संस्कृत" (Sanskrit).

- (1) - ...
- (2) - ...

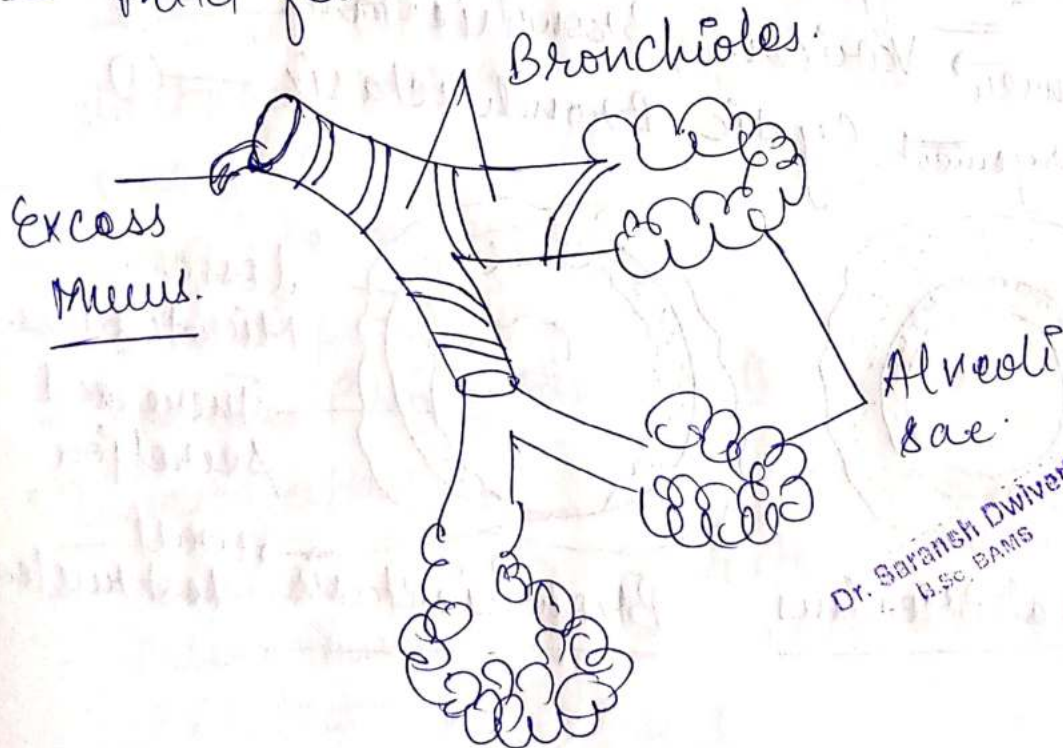
- (3) - ...
- (4) - ...
- (5) - ...
- (6) - ...

## Bronchitis

- Acute Bronchitis
- Inflammation lining of Bronchial tubes,
- Caused by viral respiratory Infection.

### Symptoms -

- Cough — ①
- Production of Mucus — ②
- Fatigue — ③
- Shortness of Breath — ④
- Chest discomfort — ⑤
- Mild fever — ⑥



Dr. Saransh Dwivedi  
B.Sc. BAMS



# Bronchiectasis

- A condition in which the lungs airways become damaged.
- It's a chronic lung condition in which the bronchi.

## Signs

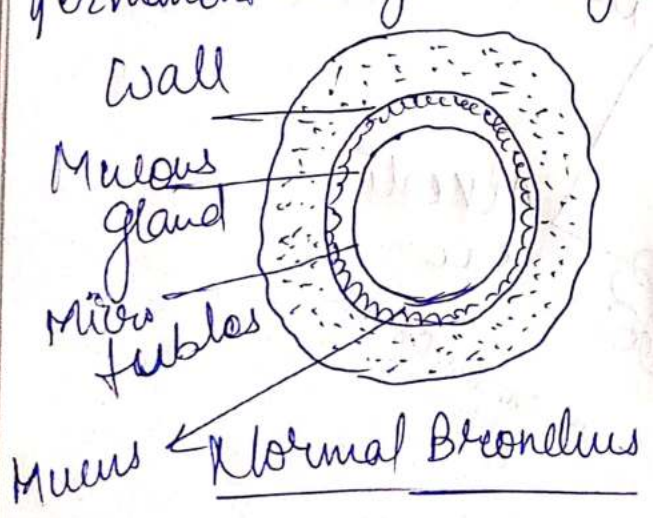
- Breath shortness — ①
- wheezing — ②
- chest pain — ③
- joint pain — ④

Smooth uniform enlargement of bronchi

- Types: — Cylindrical Bronchiectasis — ①

dilatating and contracting lumen → Varicose  
 Permanent enlargement. Cystic

- Bronchiectasis — ②
- Bronchiectasis — ③

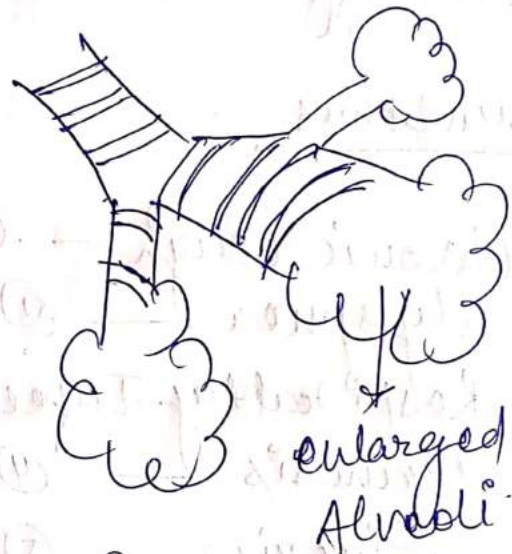


## ◦ Emphysema ◦

- It's a lung condition that causes shortness of Breath.
- Alveoli are damaged.

### - Types -

- Mild — ①
- Moderate — ②
- Severe — ③
- Very severe — ④



### ◦ Symptoms -

- shortness of Breath — ①
- Enough air — ②
- Long-term cough — ③
- wheezing — ④
- mucus production — ⑤

### emphysema

Dr. Saransh Dwivedi  
B.Sc. BAMS

### ◦ Investigations -

- X-Rays — ①
- Pulse Oximetry — ②
- PFT test — ③
- Arterial Bloodgas — ④
- ECG — ⑤



## • COPD •

— Chronic obstructive Pulmonary diseases

— A group of lung diseases that block airflow and difficult to breathe.

— Symptoms —

— Chronic cough — ①

— dyspnea — ②

— Respiratory Infections — ③

— Cyanosis — ④

— wheezing — ⑤

## Chronic Bronchitis + Emphysema

— Stages of COPD —

— Mild stage — ①

— Moderate — ②

— Severe — ③

— very severe — ④

— Investigations —

X-Ray — ①

CT scan — ②

MRI — ③



# जलादल उदर रोग (Abdominal Ascites)

निदान - Excessive Intake of (Ascites)

- उष्ण आहार — ①
- लवण आहार
- कृत्त आहार
- विपरी आहार
- आम्ल आहार
- Improper समसर्जनाकर्म — ②
- विरुद्ध आहार — ③
- Suppression of Natural urges — ④.
- Ulceration — ⑤.

पूर्वरूप - Loss of Appetite — ① (दुग्नाश).

- स्वादुतिस्निग्ध — ②
- रुक्षता — ③
- Liver enlargement — ④.
- व्याघ्र — ⑤.

लक्षण - दुग्नाश — ①

- Gurgling sound — ②
- Shiny chin — ③
- Emaciation of limbs — ④.

Dr. Saranshi Divivedi  
B.Sc. BAMS

## सम्प्राप्ति :-

निदान श्रेयन ————— ①

↓  
obstrukt स्वैकवाह, उदकवाह

and प्राणवाह स्रोतस ————— ②

↓  
उदर रोग ————— ③

↓  
Dewas.

## सम्प्राप्ति चरकः

- दोष - वात, पित्त and कफ ————— ①

- दुष्य - रस, उदक ————— ②

- अधिष्ठान - उदर ————— ③

- स्रोतस - उदकवाह ————— ④

अभवाह

पुरिषवाह स्रोतस

## • Types - 08 types.

- वातज ————— ①

- पित्तज ————— ②

- कफज ————— ③

- सन्निपातज ————— ④

- अकृतोदर ————— ⑤

- स्त्रीदोषर ————— ⑥



वात उदर - Swollen Abdomen — ①

- अजीर्ण — ②

- Indigestion cause — ③

- Abdominal Swelling — ④

- Joint Pains — ⑤

(अस्थि कणः)

चिकित्सा - स्नेह and खटव / only milk diet.

② विद्योत -

- दाह — ①

- उबल — ②

- छ्छा — ③

- मूर्च्छा — ④

- श्मशः — ⑤

- अतिसार — ⑥

- Pungent taste — ⑦

चिकित्सा - तीक्ष्ण विरेचन

③ कृमिदल - मृकटा — ①

- अममर्दा — ②

- कास — ③

- अतिमिष्टा — ④

- श्वेत वर्ण — ⑤

Dr. Saransh Dwivedi  
B.Sc BAMS



चिकित्सा - स्नेह ————— ①  
 - स्वेद ————— ②  
 - अरोम्य वस्त्राणां कृत्वा रोगम् — ③

4.) सञ्जीवातन -

- वीर्यद्विगु. ————— ①  
 - मूर्च्छा ————— ②  
 - दाह ————— ③

5.) लोलेक - संतीक्ष enlargement — ①  
 - weakness — ②  
 - अजीर्ण — ③  
 - urine Retention — ④  
 - दूषण — ⑤

चिकित्सा - स्नेह ————— ①  
 - स्वेद ————— ②  
 - विरेचन ————— ③

Obstruction of Intestine.

6. द्वन्द्व - रोहितक ————— ①  
 - पिप्पली ————— ②  
 - चित्रक ————— ③  
 - विडम् ————— ④

⑥ यकृतोदर  
 ⑦ बहु बुधोदर  
 ⑧ विद्रोदर  
Ascites.

# शोथ (Oedema)

300016  
सादर

शोथ is defined as a swelling Anywhere on Body.

निदान - Excessive Intake of :-

- क्षार — ①
- आम्ल — ②
- तीक्ष्ण — ③
- उष्ण — ④
- भुक्त — ⑤

आरु

• Excessive consumption of water — ⑥

- निदानार्थक रोग

- अलासक — ①
- विसूचिका — ②
- श्वास — ③
- कास — ④
- पाण्डू — ⑤
- उदर — ⑥
- प्रहर — ⑦
- अर्शस — ⑧

Dr. Saransh Dwivedi  
B.Sc. BAMS

Types - निज — ① (Endogenous) -

- अभ्यन्तुज — ② (Exogenous) -



① निज - Initiation of Internal दौष - ①

↓  
 दात पिच कक

- ② अगन्तुज - Trauma - ①
- Injury - ②
- Allergic - ③
- आलर्जिक - ④
- Insect Bite - ⑤

• सम्प्राप्ति - निदान जीवन - ①

↓

Initiate दात, पिच कक and रक्त - ②

↓

सिरस obstruction - ③

↓

विनाश गमन of दात - ④

↓

दौष Accumulate under त्वक and Muscles - ⑤

↓

दौष occurs - ⑥

• सम्प्राप्ति धरकः - दौष - निरोध - ①

- दुष्य - रक्त, रक्त - ②

प्रोतस रक्त रक्त - अधिष्ठान - त्वक, मांस - ③



# तृष्णा (Thirst)

- संकेत - excitement — ①  
— श्मः — ②  
— क्रोध — ③  
— भय — ④  
— अति लवण  
कलु  
आम्ल  
उष्ण } आक्षेपन — ⑤  
— excessive fasting — ⑥  
— तृष्ण — ⑦  
— रक्त — ⑧.

श्लोक - सततं यः विवेकारि न तृप्तिमाश्नुमाच्छरीरं  
पुनः काङ्क्षति तप्यं च तं तृष्णापि तमापिरोत् ॥

- पुर्वरूप - — Dryness of mouth — ①  
— श्वास — ②  
— कास — ③  
— ज्वर — ④  
— तृष्ण — ⑤  
— Fasting — ⑥  
— क्रोध — ⑦  
— भय — ⑧.

Dr. Saransh Dwivedi  
B.Sc. BAMS

संज्ञादि -

निदान सेवन — (1)

↓

वात प्रकोप-पित्त प्रकोप — (2)

↓

उपधातु at root of tongue —

↓

Dryness occurs. — (4)

↓

हृषीक happens. — (5)

• संज्ञादि चरक

— दौष - वात, पित्त — (1)

— दुष्य - रस धातु, जल — (2)

— अधिष्ठान - तालु, क्लोम — (3)

— श्रोत्र - उपकवाह श्रोत्रस — (4)

• Types - वातज — (1)

— पित्तज — (2)

— कफज — (3)

— त्रिकोषज — (4)

— आमज — (5)

— क्षतज — (6)

— क्षथज — (7)



- तनुज दृष्टा - sleepy (निद्रा) — ①  
 - तण्डुल — ②  
 - श्मश्रुः — ③  
 - स्त्रोतस obstruction — ④.

- पित्तज दृष्टा - Mouth Bitterness — ①  
 - Sensation of Heat तण्डुल — ②  
 - मूत्र — ③  
 - Urine, eyes turn yellow — ④.

- कफज दृष्टा - अतिनिद्रा — ①  
 - Heaviness (गुरुत्व) — ②  
 - emaciation — ③

त्रिकोषज - लक्षण of all दोष mixed together — ①.

• आमज - आम and पित्त involved — ①

- जातज - अतिरक्तः — ①  
 - अंगमर्दा — ②  
 - रक्तस्राव — ③

- क्षयज - रसधातु क्षय — ①  
 - शूलवेदा — ②  
 - शूलः — ③  
 - Tremors — ④.

Dr. Saranshi Dwivedi  
 B.Sc. BAMS



• उपद्रव -

- वदर — (1)
- Deafness — (2)
- शुष्क — (3)
- कास — (4)
- अस्त्रमा (Asthma) — (5).

• चिकित्सा :-

- सामान्य चिकित्सा
  - Internal use — (1)
  - external use — (2)

- Internal use -
  - Drinking शीत जल — (1)
  - चिनीपत्रयमूल शर्करा + jaggery
  - Masura and कुसुम

- External use -
  - अत्रिमा + शीतजल — (1)
  - मण्डुका with शीत — (2)
  - प्रलेप with Paste — (3)
  - मस्य with इलायची — (4)

## विशेष चिकित्सा -

- वातज - aurd + sugary — ①
- cool drinks — ②
- cold soup of mutton — ③

- पित्तज - सारिक द्रव्य with मधु — ①
- सुतदारक रस — ②.

कफज - कमन विधि — ①

त्रिदोषज - शोधन चिकित्सा — ①

आमज - सोधन चिकित्सा — ①

क्षयज - रसायन द्रव्य — ①

1) क्षतज - रसायन द्रव्य — ①

## पथ्य/ अपथ्य -

• पथ्य - रक्तशाली, मुर्छा  
मसूर, चुश्ना, धूत, कडवी

• अपथ्य - स्वेदन, व्यायाम, आयु सेवन  
रक्त माहाल, तीक्ष्ण अंश गुक माहाल.

Dr. Saranshi Dwivedi  
B.Sc BAMS

1) ...  
 2) ...  
 3) ...  
 4) ...  
 5) ...  
 6) ...  
 7) ...  
 8) ...  
 9) ...  
 10) ...  
 11) ...  
 12) ...  
 13) ...  
 14) ...  
 15) ...  
 16) ...  
 17) ...  
 18) ...  
 19) ...  
 20) ...



# जल विलेक

## Water and electrolyte Imbalance

- Total Body water — 60% of Body weight.
- 25% Inside cells. — ①
- 15% Extracellular fluid — ②
- Intracellular fluid (ICF) — Potassium and Phosphates
- ECF (extracellular fluid) — Sodium chloride.

### Factors -

- Primary disturbance — ①
- Altered Physiology — ②
- clinical effect — ③

### ① Primary disturbance -

- ✓ Sodium — ①
- ✓ water — ②
- ✓ Potassium — ③
- ✓ Hydrogen ion — ④
- ✓ Magnesium — ⑤
- ✓ phosphate — ⑥

Dr. Saransh Dwivedi  
B.Sc. BAMS

Dr. Saransh Dwivedi  
B.Sc. BAMS

## ② Altered Physiology -

- ✓ ECF volume — ①
- ✓ ECF osmolality — ②
- ✓ Action Potential — ③
- ✓ Acid Base Balance — ④
- ✓ Cell Membr stability — ⑤
- ✓ Cellular energetics — ⑥

## ③ Clinical effect -

- Circulatory changes — ①
- Cerebral changes — ②
- Cardiac effects — ③
- Neuromuscular — ④
- Widespread — ⑤

## • Interpretation of ECG Results -

- Na (Sodium) — ①
- K (Potassium) — ②
- Cl (Chloride) — ③
- Urea — ④
- Creatinine — ⑤



Disorder of Water Balance

- Anorexia — ①
- Nausea — ②
- Confusion — ③
- Lethargy — ④
- Seizures — ⑤
- Coma — ⑥
- Hyponatraemia — ⑦

Causes

- Hypovolaemic — ①
- Euvolaemic — ②
- Hypervolaemic — ③
- Retention — ④
- Water Retention — ⑤

Investigations

- Plasma — ①
- urine electrolytes — ②
- osmolality — ③

Dr. Saransh Dwivedi  
B.Sc BAMS



Diagnoses

- primary — ①
- malnutrition — ②
- hypovolaemia — ③
- STADH — ④

- ① — primary
- ② — malnutrition
- ③ — hypovolaemia
- ④ — STADH
- ⑤ — hypovolaemia

- ① — hypovolaemia
- ② — malnutrition
- ③ — hypovolaemia
- ④ — STADH
- ⑤ — hypovolaemia

- ① — hypovolaemia
- ② — malnutrition
- ③ — hypovolaemia
- ④ — STADH
- ⑤ — hypovolaemia

## Water Imbalance disorders

- Hyponatraemia — ①
- Hypokalaemia — ②
- Hyperkalaemia — ③

① Hyponatraemia — A high concentration of sodium in blood.

### Factors

- dehydration — ①
- watery diarrhoea — ②
- vomiting — ③
- fever — ④
- Dementia — ⑤
- diabetes — ⑥
- kidney diseases — ⑦

② Hypokalaemia — Low potassium Rate

- Symptoms
- constipation — ①
  - heart palpitations — ②
  - muscle weakness — ③
  - muscle spasms — ④

Dr. Saransh Dwivedi  
B.Sc BAMS

## • Hyperkalaemia - High potassium

- A High level of electrolyte Potassium in the blood.

- Causes -
- Kidney disease - ①
  - Diet with potassium - ②
  - Chest Pain - ③
  - Abdominal Pain - ④
  - Nausea - ⑤
  - Vomiting - ⑥
  - muscles weakness - ⑦

- Factors -
- Metabolic Acidosis - ①
  - Medication - ②
  - Tissue Breakdown - ③
  - Chronic kidney disease - ④



13 अग्नि & are there — ①

जाठ अग्नि is Most Important — ②

निदान - विकृत आहार — ①

- Improper आहार सेवन काल — ②

- शीत आहार — ③

- अति उष्ण आहार — ④

- शूल आहार — ⑤

- over eating — ⑥

- suppression of  
Natural urges — ⑦

पूरक -

- ताप — ①

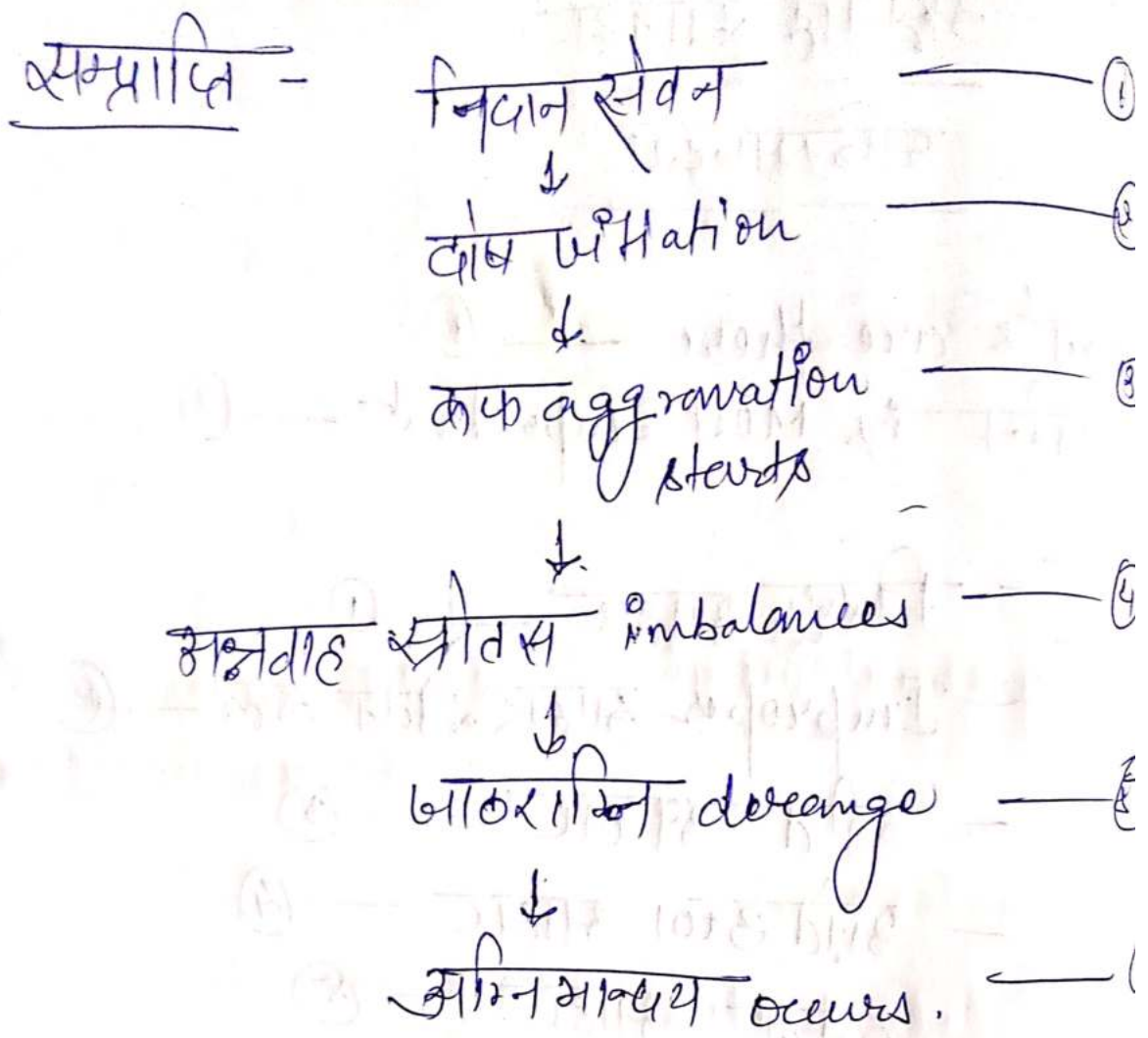
- निद्रा — ②

- आलस्य — ③

- अजीर्ण — ④

- दृष्टि — ⑤

Dr. Saransh Dwivedi  
B.Sc. BAMS



• सम्प्राप्ति धरकों -

- दोष - कफ दोष ————— ①
- दुष्य - रस ————— ②
- स्रोतस - अग्निवाह स्रोतस ————— ③
- अग्नि - आम, जाठराग्नि ————— ④

- Types -
- वातजन अग्निमान्द्य ————— ①
  - पित्तजन ————— ②
  - कफजन अग्निमान्द्य ————— ③



## तृण अग्निमान्द्य -

- निदान - कटु आहार — ①
- तिक्त and कषाय रस — ②
- वेगधारण — ③
- Excessive physical work — ④.

• लक्षण - उपरशूलः — ①

- अधमान — ②

- तौष — ③

- मुखशूलः — ④

- दीकल्य — ⑤

• चिकित्सा - लवणैः - सामुद्र लवणैः — ①

- धृतैः - फञ्जकाल धृत — ②

- घृण - अग्निमुख-घृण — ③

## २) पित्तज अग्निमान्द्य -

निदान - कटु आहार — ①

- आमल हाट — ②

- अजीर्ण — ③.

Dr. Saransh Dwivedi  
B.Sc. BAMS  
Dr. Saransh Dwivedi  
B.Sc. BAMS



- लक्षण -
- भ्रमः — ①
  - तृष्ण — ②
  - दाह — ③
  - स्वेद — ④
  - अरुची — ⑤.

- चिकित्सा -
- आम्रादी-युग् — ①
  - पीपलीय औषधी — ②.

③ काकज अग्निमान्द्य -

निदान - Excessive Intake -

- गुरु आहार — ①
- रिक्त आहार — ②
- शीत आहार — ③
- पिच्छल — ④
- मधुर आहार — ⑤.
- विदास्वन — ⑥.

- लक्षण -
- शरीर गुरुत्वम् — ①
  - शोथ (eyelids) — ②
  - क्लमः — ③
  - आलस्य — ④
  - स्तब्धता — ⑤.

## चिकित्सा -

- वमन — (1)
- क्षीपन — (2)
- पञ्चकोल यूरी — (3)
- पञ्चकोल घेय — (4)

## सामान्य चिकित्सा of अग्निमान्द्य

- निदान परिमर्जन — (1)
- Avarid काम — (2)
- क्रोध — (3)
- मोह — (4)
- उद्वेग — (5)
- बाध — (6)

- दूष्य (common) -
- अग्नि लुप्ती वरी — (1)
  - चित्रकाक्षी वरी — (2)
  - लक्ष्मण वरी — (3)
  - असव, अरिष्ट — (4)

- पथ्य अपथ्य - पथ्य -
- लघु मोहल — (1)
  - युष — (2)
  - रसोसन — (3)
  - शिगरु — (4)

• अपभ्रंश — स्निग्ध आद्य — ①

— वेग अवरोध — ②

— राजी जाभरण — ③

— अद्यासना विरुद्ध आहार — ④

(1) — ताप विकार

विषयगतता जो नाश करती है

(1) — ताप विकार

(2) — वेग अवरोध

(3) — राजी जाभरण

(4) — अद्यासना विरुद्ध आहार

(1) — ताप विकार

(2) — वेग अवरोध

(3) — राजी जाभरण (अपभ्रंश) — ①

(4) — अद्यासना विरुद्ध आहार — ②

(5) — वेग अवरोध — ③

(6) — राजी जाभरण — ④

(7) — ताप विकार

(8) — वेग अवरोध

(9) — राजी जाभरण

(10) — अद्यासना विरुद्ध आहार



# अकची (Anorexia)

निदान - पूछगद्योषः — ①

- शोकः — ②

- भयः — ③

- लोभः — ④

- क्रोध — ⑤

- ~~Bad odour~~ — ⑥

प्रवेक्य - श्वास — ①

- कास — ②

- अजीर्ण — ③

- तन्हा — ④

- निद्रा — ⑤

- घर्षि — ⑥

Dr. Saransh Dwivedi  
B.Sc. BAMS

Types. - वातज अकची — ①

- पित्तज अकची — ②

- कफज अकची — ③

- सङ्घिपातज अकची — ④

अमन्तुज अकची — ⑤

सम्प्राप्त धतक - दोष - काफ and other दोष — ①

- दुष्पच - रस — ②

- स्रोतस - अन्न + रसवाह — ③

- अधिष्ठात - जीवम, सामाशय — ④

- स्रोतो दृष्टि - संघ — ⑤

① काष्ठ अकची - लक्षणः - कषाय - taste -  
 (sourness) - कटु रस - ①  
 - हलास - ②  
 - अस्र वैरस्य -

• चिकित्सा - अर्धे मधुमूत्रा अवलेह - 0.1 gm  
 - अर्धे मधुमूत्रा चूर्ण - 0.3 gm  
 - तालीसाकी चूर्ण - 0.5 gm.  
 - कवल ग्रह त कुम्भ .

② पित्त अकची - लक्षणः - कटु रस - ①  
 - अम्ल रस - ②  
 - foul smell from mouth - ③  
 - दाहः - ④  
 - मूत्रा - ⑤  
 - कृष्ण - ⑥.

चिकित्सा - खण्ड अर्धे मधुमूत्रा - 10 gm TID  
 - कर्पूरादि चूर्ण - 0.5 gm TID.  
 - दुग्धादि अवलेह - 10 gm TID.  
 - कवल ग्रह .



- शुष्क अरुची - Sensation of लवण रस - ①  
 - मधुर रस - ②  
 - sticky mouth - ③  
 - Itching - ④  
 - मुकला - ⑤  
 - salivation - ⑥  
 - अति निद्रा - ⑦.

- चिकित्सा - क्वलभ्रूह with लोथ - ①  
 - शवसा - ②

सन्निपात अरुची - Mixed symptoms of त्रिदोष - ①.

- चिकित्सा - क्वलभ्रूह + कषाय - ①  
 - क्वीमा रस - ②

Dr. Sankish Dwivedi  
B.Sc. BAMS

- अगन्तु अरुची - Normal sensation वृत्ति - ①  
 - No आहार लेवन Interest - ②  
 - Restless मनस - ③.



• सामान्य चिकित्सा -

① Internal purificatory - कानन for कानज  
- विरेचन for विरेचन.

② external purificatory - कदली E -

③ Mouth wash with कानन

④ Serving tasty आहार

• दूध - अर्क लवण

- अर्क + मधु

- मरिच + मधु

- कदीम + मधु + सौंध्य लवण

- अर्क, मरीच + मधु

- लवंगादी चूर्ण - 20-30ml.

- फेफा साव - 20-30ml.

# अजीर्ण (Indigestion Cause)

- नैदान - आहार Factors - अल्प भोज्य पाना - ①  
- irregular food Habbits - ②  
- विकल्प आहार सेवन - ③  
- कफकर आहार - ④.

- विहार Factors - वेग धारण - ①  
- श्लेष्मोच्च निद्रा - ②  
- श्वसन विपर्यय - ③  
- शक्ती जागरण - ④.

- मनस Factors - ईर्ष्या - ①  
- भय - ②  
- क्रोध - ③  
- लुब्धेन - ④

- पूर्वकथ - विकल्प आहार - ①  
- अजीर्ण - ②  
- श्वास - ③  
- पाह - ④  
- कास - ⑤

Dr. Saransh Dwivedi  
B.Sc BAMS

# सम्प्राप्ति धरकर -

- दोष - क्लेदककफ, सामान वात

- दुषय - पाचक अग्नि, रस

- अधिष्ठान - आमाशय, ग्रन्थी

- स्रोतस - अन्नवाह स्रोतस

## सम्प्राप्ति -

निदान सूचक (1)

कक <sup>↓</sup> vitriates (2)

कक <sup>↓</sup> Imbalances. (3)

<sup>↓</sup>  
मन्वयानि changes

<sup>↓</sup>  
अन्नवाह स्रोतस Affected -

<sup>↓</sup>  
अजीर्ण occurs



- लक्षण
- मूर्च्छा ————— ①
  - अमः ————— ②
  - गौरव ————— ③
  - ज्वर ————— ④
  - लयि ————— ⑤
  - अकृची ————— ⑥
  - अन्न विष ————— ⑦
  - अममर्दा ————— ⑧

Types -

- आम अजीर्ण ————— ①
- विदग्ध अजीर्ण ————— ②
- विस्तब्ध अजीर्ण ————— ③
- व्यसृष्ट अजीर्ण ————— ④
- दिनपाकी अजीर्ण ————— ⑤
- प्रकृदा अजीर्ण ————— ⑥
- अन्नविष अजीर्ण ————— ⑦

Dr. Saransh Dwivedi  
B.Sc, BAMS

- ① आम अजीर्ण - अजीर्ण - ①  
 - कफादाम - ②  
 - शोफो - ③  
 - ग्राह्यः - ④

• चिकित्सा - लघन  
 - वमन

- द्रव्य - धान थादी ववाथ - ①  
 - मुदादी याम - ②  
 - शुठ्ठी चूर्ण - ③  
 - चित्रकादी वहि - ④

- ② विषम्व जीर्ण - भ्रमः - ①  
 - तृष्ण - ②  
 - दाहः - ③  
 - मुष्ण - ④  
 - smoke feeling - ⑤

• चिकित्सा - वमन  
 - लघन  
 - विरेचन

- द्रव्य -  $\left\{ \begin{array}{l} \text{दीप्तकीयादी चूर्ण} - ① \\ \text{दासा अवलेह} - ② \end{array} \right.$

## विटरोध अजीर्ण

caused due to Imbalance of वात.

- लक्षणों - शूल — ①
- विवर्ध and अधमनः — ②
- मोह — ③
- मुष्ण — ④

चिकित्सा - स्वेदन ↔ वमन

- द्रव्य - Fruits of हरितकी — ①
- सुकुमार मोदक — ②
- अग्नि मुख लवण — ③
- लहसुना की वटि — ④

## रसशेष अजीर्ण

caused By Improper digestion of आहार.

- लक्षणों - Nodisire — ①
- Heaviness — ②
- Watering of mouth — ③

Dr. Anish Dwivedi  
B.Sc. BAMS



- चिकित्सा - स्वेदन ————— ①  
 - पाचक औषध ————— ②  
 - अग्नि तुंडी वटी ————— ③  
 - कायवियादी रस ————— ④

⑤ दानीपाकी अजीर्ण -

Process of digestion (पाचन क्रिया) cont  
 until next day.

⑥ प्रकृता अजीर्ण

Food (आहार) Remaining undigested for  
 few hours.

⑦ अन्नविष अजीर्ण - undigested food in  
 stomach for a longer  
 duration.

- ⑧ सामान्य चिकित्सा - लपन ————— ①  
 - वमन ————— ②  
 - स्वेदन ————— ③  
 - विदारक ————— ④  
 - लोपनम् ————— ⑤

## Complications -

- head to - अलासक — (1)
- विसूचिका — (2)
- विलम्बिका — (3)

## ग्रन्थ -

- यूर्ण - भारकर लवण — (1)
- लघु — (2)
- करपुटी यूर्ण — (3)
- लवण — (4)
- पश्चादी यूर्ण — (5)
  
- वटि - सजीवनी वटी — (1)
- क्षार मुटा — (2)
- चिन्का मुटा — (3)

## पश्चा/अपश्चा -

पश्चा - लघु आटा, warm water

- अपश्चा - Heavy आटा — (1)
- रुक्ष आटा — (2)

(300 ml)

Dr. Saranesh Dwivedi  
B.S., B.M.S.

1. 10/10/20

1) 10/10/20  
2) 10/10/20  
3) 10/10/20

1) 10/10/20

2) 10/10/20

3) 10/10/20

4) 10/10/20

5) 10/10/20

6) 10/10/20

7) 10/10/20

8) 10/10/20

9) 10/10/20

10) 10/10/20

11) 10/10/20  
12) 10/10/20



# वर्षि (Vomiting)

वर्षि is Vomiting  
वमि and कम्न = पर्याय

- वर्षान -
- दूवा आहार — ①
  - स्निग्ध आहार — ②
  - लवण आहार — ③
  - अति मात्र भोजने — ④
  - असात्व्य आहार — ⑤
  - भय — ⑥
  - उदर — ⑦
  - क्रिमी — ⑧

- पूर्वरूप -
- अजीर्ण — ①
  - क्रिमी — ②
  - ज्वर — ③
  - अंगारका — ④
  - उदर — ⑤
  - भय — ⑥

- Types - 05 types.
- वातज — ①
  - पित्तज — ②
  - कफज — ③
  - सन्निपातज — ④
  - मग्नज — ⑤

Dr. Saransh Dwivedi  
B.Sc. BAMS

① वातज व्यर्थ

- हतशूल (हृदय) ————— ①
- शिरशूलः ————— ②
- नाभी शूलः ————— ③
- स्वर भेद ————— ④
- तोष ————— ⑤

• चिकित्सा - लघ्नम् ————— ①

- शोथन - विरेचन

- शमन - गोधृत न सौन्धव लवण

- रससिन्धुराक्षी ग्राम + मधु

② पित्तज व्यर्थ

- मूषा ————— ①

- तूष्णी ————— ②

- मुखशोष ————— ③

- दाह ————— ④

- ज्वर ————— ⑤

- vomit ————— ⑥

• चिकित्सा

- शमन with यज्जि मधु कषाम

- विरेचन with त्रिवृत्त ने द्राक्षा

- शमन चिकित्सा

- धपट स्वाथ

- Chubby card - तृण
- मधुर रस
  - salivation
  - Sleepy
  - Anorexia.
  - vomit.

चिकित्सा - वमन - पिचली + सस्येय  
- मदनफल चूर्ण

शामन चिकित्सा

- मनशिलादी योग - ①
- मुस्त + करकटका - ②
- त्रिफल - ③

हनिपातज चर्दि - Painful  
- अजीर्ण  
- Anorexia.  
- काहः  
- चर्दि

चिकित्सा - शोधन

- शामन - किल्ल. हवन चूर्ण + गुडिची  
कषाय with मधु



5) अमानुष धर्वि - 05 types.

- विभातसजा — 1
- वाँहरिपूजा — 2
- आमल — 3
- असाध्य — 4
- क्रिमी — 5

सामान्य चिकित्सा थापन

- लघ्न
- शोधन चिकित्सा  $\left\{ \begin{array}{l} \text{वमन} \\ \text{विरेचन} \end{array} \right.$
- शमन चिकित्सा

• द्रव्या for chronic cases :-

- सर्पिगुद
- ब्रह्म चंगलथादि धृत
- मांस रस
- ब्रह्मण द्रव्य

पथ्या / अपथ्या -

- पथ्या - दहीमा, जम्बूक
- अपथ्या - निम्बूका, आम्लकी
- मरुच, अरि, लघ्न

पाण्डु/असाध्य - असाध्य

- Vomit smells foul
- colour is similar.
- Associated with दूष
- Emaciated

Common preparations for एतद ÷

- लज्जा - first choice as आधु and drug — ①
- मथुरा चण्डीका अस्त्र — ②
- मदीफल रसायानम् — ③
- Eladi चूर्ण — ④.

Handwritten text, possibly a title or introductory sentence, located at the top of the page. The text is faint and difficult to decipher.

Preparation for...

- (i) ...
- (ii) ...
- (iii) ...
- (iv) ...



# शूल (Colic Pain)

- निदान - वातकर शैबल - ①  
- वात, मूत्र - ②  
- पुरीष वेगधारण - ③  
- Eating large quantity  
of food - ④  
- अजीर्ण - ⑤  
- विरुद्ध आहार - ⑥

- सुवर्ण - शूलः - ①  
- दाहः - ②  
- अंगमर्द - ③  
- कर्ण - ④  
- कास - ⑤  
- अतिसार - ⑥  
- तण्डुल - ⑦

Types. - 08.

- वातज - ①  
- पित्तज - ②  
- कफज - ③  
- वातज पित्तज - ④  
- वात कफज - ⑤  
- पित्त कफज - ⑥

- त्रिदोषज - ⑦  
- आमज - ⑧

Dr. Saransh Dwivedi  
B.Sc, BAMS

वातज शूल - Includes -

- हत शूल
- पार्श्व शूल
- तीक शूल
- वस्ति शूल

निदान -

- 1. वेगधारण
- 2. अतिप्रथम
- 3. वायव्य
- 4. Excess Vehicles Riding
- 5. Eating सख्त आहार
- 6. शत्रु जागरण

सम्प्राप्ति -

वातकर निदान

↓

उरस

↓

शूल

↓

हत शूल

- पार्श्व शूल
- पृष्ठ शूल
- तीक शूल
- वस्ति शूल

↓

वातज शूल



- 1880/18 - मुई मुई चोप — ①
- रूज: during diatraggavation — ②
- Retention of अपानवात and भल — ③
- तोड : — ④
- ओष — ⑤

- चिकित्सा - स्वेदन — ①
- स्वेदन — ②

- द्वय - बन्ध - जलादी बन्ध — ①
- 20-30ml (IBD)
- चूर्ण - Karanjadi-चूर्ण sgm — ②
- वटी - शंखवटी - 250-300mg
- रस औषधी - शूलमजकेरवी 1 gm
- लेप - रजीकडी लेप

- पित्तज शूल : - पित्तक आहु — ①
- क्रोएर — ②
- Exposure to sun — ③
- excess व्यायाम — ④



सम्प्राप्ति - निदान सेवन  
 ↓  
 Aggravate फिर  
 ↓  
 colic pain at नाभि Region  
 ↓  
 शूल occurs: — (5)

सम्प्राप्ति धृक्क -

- दाब - पित्त and वात — (1)
- दुष्य - अन्न रस — (2)
- अधिष्ठान - नाभि — (3)
- स्रोतस - अन्नवाह स्रोतस — (4)

- लक्षणार्थ - तृष्ण — (1)
- इन्द्रिय मोह — (2)
- दाह — (3)
- मोह — (4)
- मूर्च्छा — (5)
- चापः — (6)

चिकित्सा -

- कमन - परोल रस - ①

- विरचन - अतिपित्तकर चूर्ण - ②

• द्रव्य

- क्वाथ त्रिफल

- धात्री चूर्ण

- सुचन्द्रिका वली

- रस औषधी

कफज शूल - हल्लास - ①

- कास - ②

- भ्रूची - ③

- प्रसेक - ④

- शिरा भ्रूकी - ⑤

- कौष्ठ भ्रूकी - ⑥

चिकित्सा - कमन, शिरा विरचन

- लवण

• द्रव्य

- पञ्चकोलाकी चूर्ण - ①

- चित्रकाकी क्वाथ - ②

- कचाकी चूर्ण - ③

Dr. Saransh Dwivedi  
B.Sc. BAMS

④ खनिपातन शूलः - लक्षणं वृत्रिदोष  
- severe colic pain.

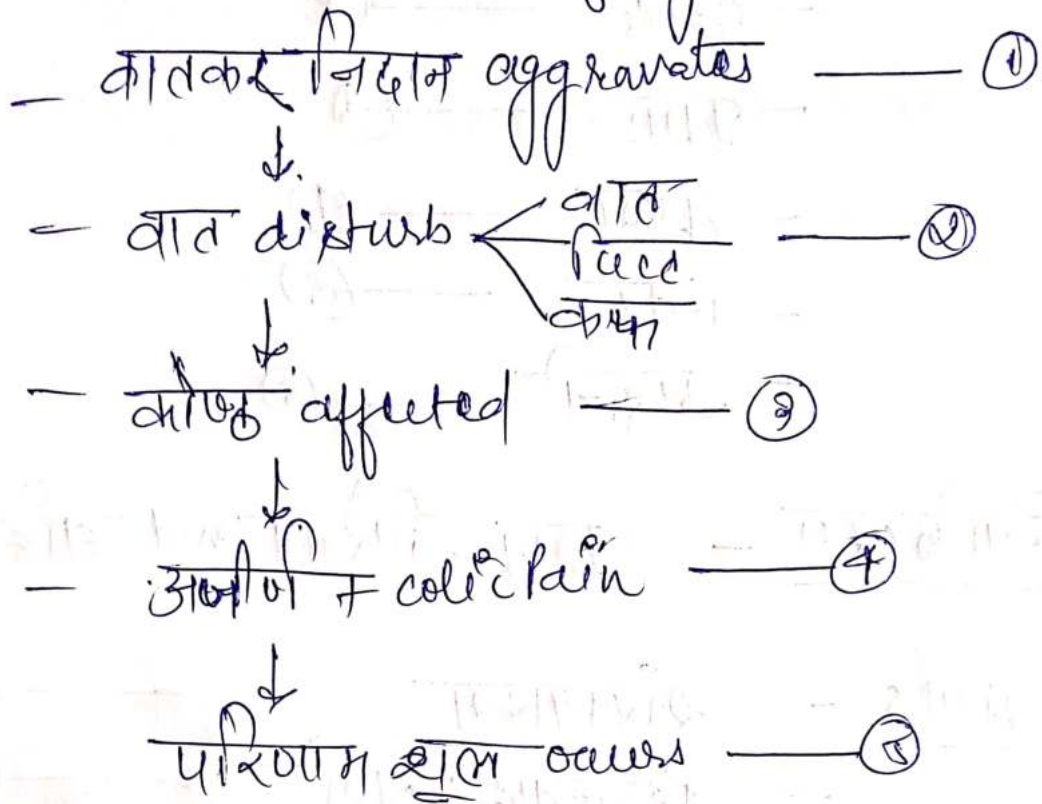
चिकित्सा - शंख चूर्ण योग - २-३gms  
- शंख भस्म - ②

⑤ आमज शूलः - अरुण  
- खलस and वसन  
- गौरव and रक्षामिध्या  
- अनाहः  
- प्रसेक

⑥ चिकित्सा - आमहर द्रव्य  
- अग्नि दीपन द्रव्य  
- चित्रकाकी क्वाथ  
- हिंगळाकी चूर्ण



परिणाम शूलः - Colic pain at the time of digestion



अन्नपूर्वा शूल

Included

- आहार — (1)
- विहार — (2)
- मानसिक — (3)
- निदानाधिकृत रोगांतर — (4)

सम्प्राप्ति धरक

- दोष - वात, पित्त, कफ
- दूषय - अन्न रस
- अधिष्ठान - आमपक्वप्रामाशय
- स्रोतस - अन्नवाह स्रोतस.

- उपासना - अनाहवः — ①  
 - क्षयि — ②  
 - अमः — ③  
 - लृष्ण — ④  
 - ज्वर — ⑤  
 - अरुची — ⑥

चिकित्सा - वमन, विरेचन and वस्ति

- द्रव्य - शैत्यग्रसम — ①  
 - हिमवती घृणी — ②  
 - लोह गुटीका — ③  
 - रस शोषधि - सूतकोपक — ④  
 - क्षार - नारिकेल — ⑤  
 - घृत - पिपली घृत — ⑥  
 - लेह - आम्लकी रसायनम् — ⑦

- पथ्य/अपथ्य - पथ्य - लघु आहार — ①  
 - खाली — ②  
 - अनुप मांस — ③

- अपथ्य - गुरु आहार — ①  
 - रुत आहार — ②  
 - Fish, Alcohol — ③



# ग्रहणी रोग (Duodenum)

अन्नमस्य ग्रहणात् ग्रहणी मताः ।

ग्रहणी directly co-relates with the  
Relating of आहार in the stomach:

अग्नि is primarily located in ग्रहणी

- निदान - विकृष्ट आहार सेवन — ①  
- उष्ण आहार सेवन — ②  
- रात्री जागरण — ③  
- suppression of  
Natural urges — ④  
- Excessive Indulge  
in sex — ⑤  
- अति कृष्ट आहार सेवन — ⑥

- पूर्वरूप - दाहः — ①  
- कास — ②  
- अंगमर्दा — ③  
- अजीर्ण — ④  
- तीक्ष्ण — ⑤  
- लृण्ण — ⑥  
- आलस्य — ⑦

Dr. Saransh Dwivedi  
B.Sc, BAMS



सम्प्रति - अथर्व ————— ①  
 पञ्चमाम् ————— ②  
 वा. ————— ③  
 प्रकृत ————— ④  
 ग्रहणी गकः ————— ⑤

विधान सेवन ————— ①  
 ↓  
 त्रिकष affected. ————— ②  
 ↓  
 कष Imbalances. ————— ③  
 ↓  
 स्रोतस deranges. ————— ④  
 ↓  
 आम occurs. ————— ⑤  
 ↓  
 जाठराग्नि aggravates ————— ⑥  
 ↓  
 ग्रहणी occurs. ————— ⑦

Types - वातज ग्रहणी ————— ①  
 - पित्तज ग्रहणी ————— ②  
 - कफज ग्रहणी ————— ③  
 - सन्निपातज ग्रहणी ————— ④

## प्रभाज ग्रहणी लक्षण

- Immobility — ①
- विष्टंभम् — ②
- प्रसेक (salivation) — ③
- विकारः — ④
- अरुची — ⑤
- गौरवं — ⑥

## Types -

- वातज ग्रहणी — अति कटु  
लीकत  
कषय  
रुक्ष  
शीत } आहार  
शैवन — ①

## • लक्षण

- दुःखः पाकम् — ①
- सुखः पाकम् — ②
- खरः अंगत — ③
- कण्ठ शीथ — ④
- कुण्ठ — ⑤
- लक्ष्णा — ⑥

- चिकित्सा - दूध with दीपनीय द्रव्य
- स्नान and स्वेदन
  - विरेचन with castor oil
  - अनुवासन करित (4)

- दूषण - चित्रकादय गुटिका (1)
- नाभश + अतिविष (2)
  - हरितकी दूर्ण (3)

- (2) पित्तजत्रहणी - अति कटु  
 विषाही  
 आम्ल  
 क्षार } आघात सेवन
- पित्तकर निदान

- लक्षण
- अजीर्ण (1)
  - Liquid stools (2)
  - Acid Regurgitations (3)
  - लोह
  - अरुचि
  - तहल



चिकित्सा -

• शोथन - वमन and विरचन

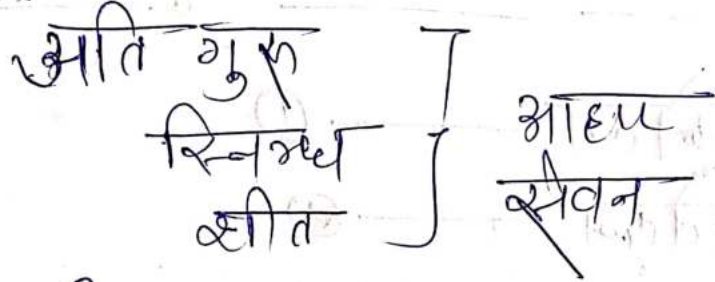
- शामन औषधि

- जाम्बवटि - 250mg - ①

- लोहपपीटि - 200mg - ②

- कुल्लपपीटि - 200mg - ③

कृष्ण श्लेष्मी



लक्षण - अजीर्ण - ①

- Nausea - ②

- दरि - ③

- Anorexia - ④

- कास - ⑤

- मुकटा - ⑥

चिकित्सा

- शोथन - वमन - ①

- शामन - कटु, आम्ल, लवण द्रव्य - ②

- तक्रुअरिजि - ③

- फाल गुलिका - ④

• सन्निपातज ग्रहणी -

- त्रिकांश Aggravation -

चिकित्सा - शोधन - पञ्चकर्मा - ①  
- शमन - ग्रहणीकफ रस -  
- ग्रहणी वायुकेसरी -

• सामान्य चिकित्सा of ग्रहणी

- स्नेहन - ①
- स्वेदन - ②
- लघन - ③
- पीपन - ④
- तक्र योग - ⑤

• धृत is specially Indicated in ग्रहणी

- धृत with दीपनीय द्रव्यैः - ①

- धृत न वै - धृत with आहार - ②

• पपीली - रस  
- सुवर्ण  
- मण्डुरा  
- ताम्र  
- पंचामृत } पपीली

पशु/अपशु -

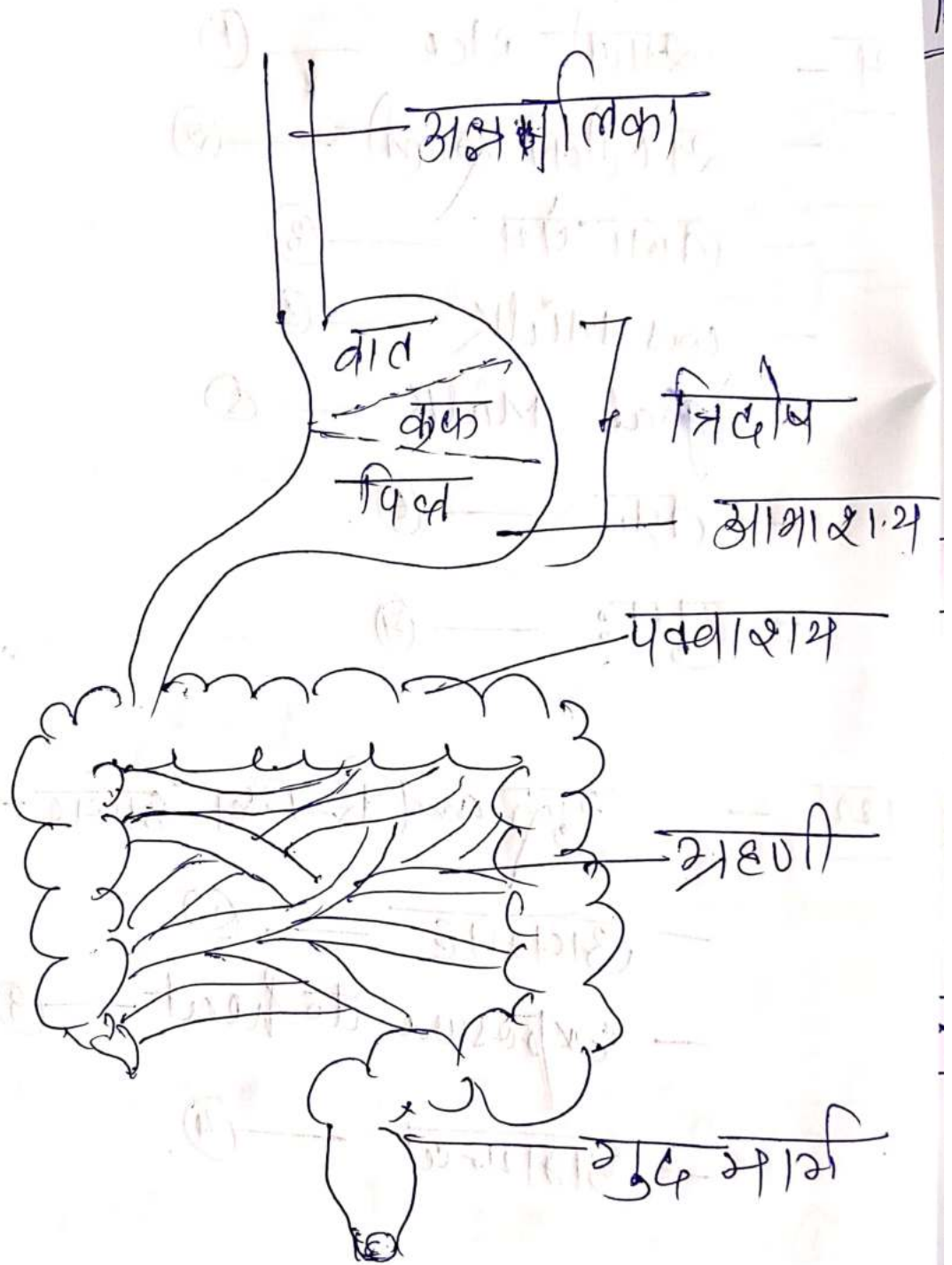
- पशु - जाली Rice — ①  
— शरीका जाली — ②  
— लवा पशु — ③  
— cow Milk — ④  
— goat Milk — ⑤  
— तक्र — ⑥  
— युषः — ⑦

- अपशु - गुरु and स्निग्ध मांस — ①  
— अवभाह — ②  
— exposure to heat — ③  
— अभयन्द — ④

Dr. Saransh Dwivedi  
B.Sc BAMS



• diagramatic Rep.



• अक्षी

# अम्ल पित्त - (Hyper Acidity)

- निदान - विकृत आहार — ①  
- दुष्ट आहार — ②  
- पित्त aggravates  $\left\{ \begin{array}{l} \text{वर्षा ऋतु} \\ \text{सर्द ऋतु} \end{array} \right.$  — ③  
- वैशः (अनुप) — ④  
- वेग धारण — ⑤

- पूर्वरूप - क्लमः — ①  
- गौरव — ②  
- अजीर्ण — ③  
- अतिसार — ④  
- अरुचि — ⑤

Dr. Saransh Dwivedi  
B.Sc. BAMS

- सम्प्राप्ति - निदान सेवन — ④  
↓  
पित्त दोष aggravates — ②  
↓  
Other दोष also imbalances — ③  
↓  
शक्तस get affected — ④  
↓  
पित्त goes in अम्लभाव — ⑤  
↓  
अम्लपित्त occurs — ⑥

## • सम्प्रदाित घटक -

- दाय - पित
- लुष्य - रस
- अधिष्ठान - आग्रशय and श्रुती
- स्रोतस - अन्ववाद स्रोतस
- दुष्टि - स्रोतदुष्टि प्रकार

## - सामान्य लक्षण -

- अविपाक — (1)
- वलमः — (2)
- उक्लेशः — (3)
- तिक्त and अश्लोकाग्र-
- मौरव — (5)
- अरुची — (6)

## • Types of अम्लपित -

- ① Based on दाय
  - वातनुबन्ध — (1)
  - कफनुबन्ध — (2)
  - वातकफनुबन्ध — (3)
- ② Based on गति
  - उर्ध्व अम्लपित — (1)
  - अर्ध अम्लपित — (2)



लक्षण -

- अर्ध अम्लपित्त - क्षय is associated  
क्षय ————— ①
- खर्ष
  - अपार
  - कृमि
  - sour taste
  - कठोर काल
  - अरुचि
  - अजीर्ण
  - पित्त
  - कण्ठ

- अधो अम्लपित्त -
- दोष
  - काल
  - मूला
  - श्लेष्म
  - अरुचि
  - काल
  - अग्निमज्जय

Dr. Saransh Dwivedi  
B.Sc. BAMS

साध्य/असाध्य - साध्य व्यापित

यावत् - Chronic अम्लपित्त

LPR Reflux - Larynx Pharynx Reflux

- चिकित्सा - वमन and विरेचन — ①
- अनुवासन — ②
- मिथानपरिभजन — ③
- पथ्या - यव and गोधूम —

- घूर्ण - आभ्रलिक घूर्ण - 05 gm — ①
- शीतारि घूर्ण - 05 gm — ②
- यज्जिग्धु घूर्ण - 03 gms — ③

- स्वाध - पदलादि स्वाध — 20 ml — ①
- अवादि स्वाध — 20 ml — ②
- फलत्रिकादी स्वाध — 20 ml — ③

- अवलेह - द्रक्षादि लेह — 05-10 gm — ①
- कूषमांस अवलेह — 5-10 gm. — ②

- धृत - शीतारि धृत — 05 gm — ①
- जीरकथादि धृत — 05 gm — ②
- द्रक्षादी धृत — 05 gm. — ③

- गोक्ष - शैक गोक्ष — ①
- प्रवल गोक्ष — ②

# गुण (Accumulation of Gas)

निदान - excessive elimination -

- Faeces — ①

- मूत्र — ②

- पित्त — ③

- वेमधारण — ④

- पिंडन — ⑤

- आवरण — ⑥

- शोकः — ⑦

पूर्वस्य - excess उदरमार — ①

- मूल अवरोध — ②

- Intolerance — ③

- अजीर्ण — ④

सम्प्रदाय - निदान सेवन

↓  
Aggregates वात

↓  
क्षेप and पित्त aggregates

↓  
वात obstruct.

↓  
रूपः in पार्श्व, हृदय, नाभि and कर्षित



## Types -

- वातज — ①
- पित्तज — ②
- कफज — ③
- त्रिदोष — ④
- रक्तज — ⑤

## लक्षण - अकृचि — ①

- faeces obstruction — ②
- urine obstruction — ③
- Intestinal sounds — ④
- श्लेष्मः — ⑤.

## • सामान्य चिकित्सा -

- स्नेहन and स्वेदन — ①
- निरुह वस्ति followed by  
अनुवाहन वस्ति — ②
- सिरा व्याधि — ③
- भ्रास्कर लक्षण — ④
- श्लेष्मता दृग्भाह — ⑤
- वातनु लोमन

## व्युत्पन्न शब्दाः -

- वटि - शूल वजरीनी वटि — ①  
- लहसुनादी वटि — ②  
- हिंमुकी वटि — ③

- युधि - भास्कर युधि — ①  
- लवंगादि युधि — ②  
- क्षयचन युधि — ③  
- अग्निमुख युधि — ④

• ववाध - चित्रकादि ववाध

- अरिष्ट - लक्षारिष्ट — ①  
कुमारि अरिष्ट — ②

धृत - वस धृत  
पशामुली धृत  
भोललातक धृत  
पलाश क्षार धृत

- क्षार - वज्र क्षार — ①  
- अर्क क्षार — ②

- रस - प्रकल पञ्चमृत — ①  
- गुल्म शारदुल रस — ②

# लक्षण of Specific गुल्म

- वातज गुल्म — अतिरूक्ष आहार — ①
- वातकर आहार — ②
- वेमधारण — ③
- मलक्षय — ④
- Express लक्षण — ⑤

- लक्षण — अजीर्ण — ①
- ज्वर — ②
- रुक्षता — ③
- तन्द्रा — ④
- हृदय रुजः — ⑤
- शिरोशूल — ⑥
- वाण्ठ रुक्षता — ⑦

- चिकित्सा — स्नेहान
- रन्ध्रन
- रक्त मोक्षण

- द्वय — शिलाजीत — ①
- हिंवावादी मुलिका — ②
- लक्ष्मण शौर पाक — ③
- अग्नि कुमाट रस — ④



## पित्तज गुण्य-

- अति कटु माद्य — ①
- अति आमल माद्य — ②
- अति उष्ण and रुक्ष माद्य — ③
- क्रोध — ④
- Alcohol consumption — ⑤
- आम वायु — ⑥

## लक्षण

- ज्वर — ①
- दूष्ण — ②
- अजीर्ण — ③
- Skin Redness — ④
- दाह — ⑤

## चिकित्सा

- द्यूतपान — ①
- विरेचन — ②
- रक्त वीरेचन — ③

## दूष्य

- वसधृत — ①
- क्षुधा धृत — ②
- कुमारि असव — ③
- प्रबल पंचमृत — ④

## • कफज गुण -

- निदान - शीत and भुज आहार — ①
- Laukoj Anapan — ②
- शीत आहार सेवन — ③
- पित्तस्वान — ④

- लक्षण - गुण — ①
- ज्वर — ②
- Nausea — ③
- शूल — ④
- दारि — ⑤

- चिकित्सा - वमन — ①
- लघान — ②
- कटु and तीक्ष्ण आहार — ③
- दूतपान after वमन — ④
- अग्नि कर्म — ⑤

- रक्तज गुण - It is seen only women and should be treated after 10 days. Months.

## स्वतंत्र मुल्य -

- विकृत आकार — ①
- भय — ②
- वेगधारण — ③
- रक्त आधर — ④
- वमन — ⑤
- मीनि रोग — ⑥

- लक्षण -
- Colic pain
  - Round mass.
  - Mimics pregnancy.

चिकित्सा - Surgical Removal

- पुण्य -
- कुमारी असराम — ①
  - झल्लातक धृत — ②
  - नाम भस्म — ③
  - गौड़रावी गुग्गुलु — ④
  - लक्ष्मणाकी कटि — ⑤

- ①
- ②
- ③
- ④
- ⑤
- ⑥



## • सन्निपातज गुण -

लक्षण - severe pain (रुजः) — ①

- दाह — ②

- अल्प अग्नि — ③

- अग्निमर्दा — ④

- severe condition — ⑤

चिकित्सा - Treatment based on predominant दोष.

- Treatment mentioned under दाह, पित्त and कफ गुणः.

## पथ्य/अपथ्य -

- पथ्य - शाली — ①

- यव — ②

- मांस रस — ③

- पिपली — ④

- शुण्ठी — ⑤

- अपथ्य - माषा — ①

- शुक्र — ②

- दातक आहार — ③

- dry meat — ④.

# अनाहः

- two types of अनाहः?

- आमज अनाहः!

- पुरिषज अनाहः!

① आमज अनाहः

- कण्ठ — ①
- प्रतिश्वाथ — ②
- शूल — ③
- मुरुच्छा — ④
- हृत्प्रास — ⑤

चिकित्सा

- वमन
- पेश
- विलेपी
- अपचयन द्रव्य

Dr. Saransh Dwivedi  
B.Sc BAMS

② पुरिषज अनाहः

- स्तब्धता — ①
- मुत्र पुरिष स्तम्भ्य — ②
- शूल — ③
- मूर्च्छा — ④
- श्वास — ⑤

चिकित्सा

- स्वयन — ①
- पाचन — ②
- हिमू-घूर्ण — ③
- क्वाकी-घूर्ण — ④
- त्रिवृत्पाकी-घूर्ण — ⑤
- अविप्रेतिका कर्त — ⑥

अक्षय, अधमन - वात व्याधि disorder

- same as पुरिषज अनैः

पुत्रोत्पत्ति

पुत्रोत्पत्ति  
पुत्रोत्पत्ति  
पुत्रोत्पत्ति  
पुत्रोत्पत्ति  
पुत्रोत्पत्ति

पुत्रोत्पत्ति

- (1) - पुत्रोत्पत्ति
- (2) - पुत्रोत्पत्ति
- (3) - पुत्रोत्पत्ति
- (4) - पुत्रोत्पत्ति
- (5) - पुत्रोत्पत्ति
- (6) - पुत्रोत्पत्ति

पुत्रोत्पत्ति

पुत्रोत्पत्ति  
पुत्रोत्पत्ति

पुत्रोत्पत्ति

- (1) - पुत्रोत्पत्ति
- (2) - पुत्रोत्पत्ति
- (3) - पुत्रोत्पत्ति
- (4) - पुत्रोत्पत्ति
- (5) - पुत्रोत्पत्ति

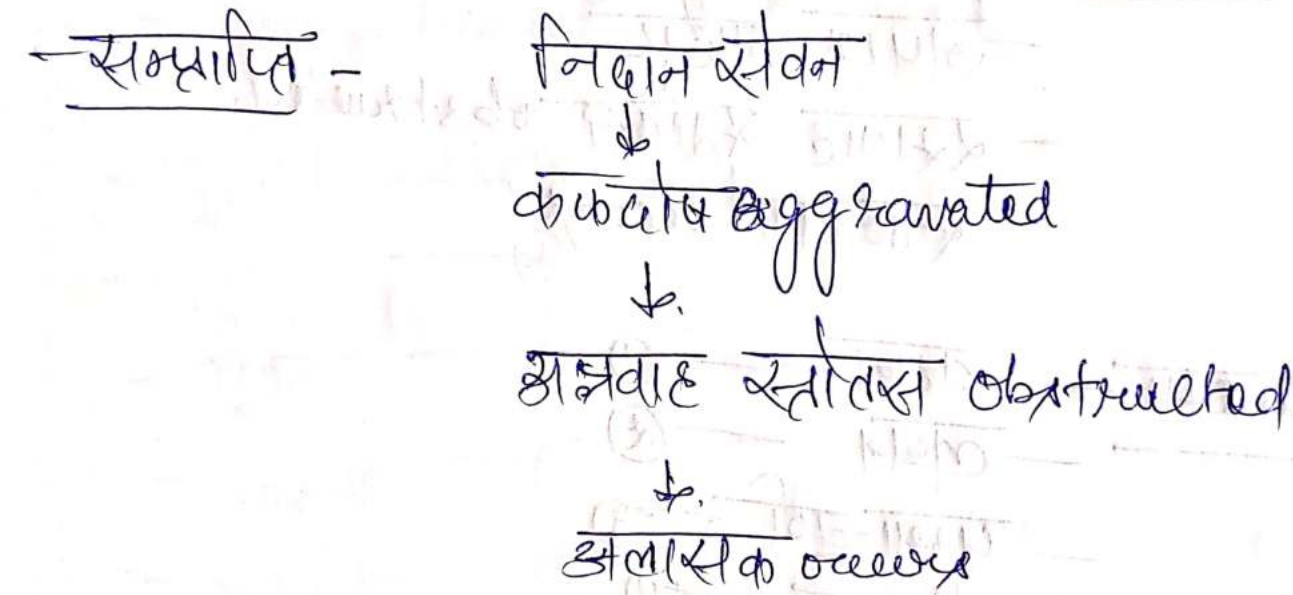
- (1) - पुत्रोत्पत्ति
- (2) - पुत्रोत्पत्ति
- (3) - पुत्रोत्पत्ति
- (4) - पुत्रोत्पत्ति
- (5) - पुत्रोत्पत्ति



# अलसक

- lazy type
- Ingested food Remains

- निदान - कफकाल आकार
- वेग आकार



- लक्षण - Abdomen distension
- Pain - ①
- दूरी - ②
- मूत्र - ③
- अजीर्ण - ④
- Belching - ⑤

Dr. Saransh Dwivedi  
B.Sc B.M.S

- चिकित्सा - वमन — ①  
 - लक्षण — ②  
 - संभव कारण for gas — ③  
 - पथ्या-चूर्ण — ④  
 - रसान क्ली — ⑤

- ② दं प अलासक - Pt. suffering from आम अजीर्ण  
 - अपथ्य आहार  
 - रसावाह स्तोत्रक obstructed.  
 - स्तोत्रक occur.

- चिकित्सा - वमन — ①  
 - लक्षण — ②  
 - पथ्या-चूर्ण — ③  
 - स्तोत्रक — ④  
 - रसान — ⑤

◦ विलम्बिक ◦

- indigestion आहार is initiated by कफ and वात  
कष

- अजीर्ण — ①
- कफनवात संसर्ग — ②
- No colic — ③
- Delayed onset — ④

- पुष्ट — ①
- तु — ②
- भुक्त — ③
- मारुता — ④
- प्रवर्त — ⑤
- विलम्बिका — ⑥

- चिकित्सा — वमन — ①
- विरचन — ②
- लेप्ति — ③

Dr. Saransh Dwivedi  
B.Sc. BAMS



# विसृष्टिका

- विविधानां विकारानां सूचिका विसृष्टिका
- निदान - अजीर्ण leads to विसृष्टिका

## सम्प्रति

Indigested food. — ①

↓  
aggravated तृष्ण — ②

↓  
obstruction occurs — ③

↓  
विसृष्टिका — ④

- Types — आज — ①
- प्रेत — ②
- कृप — ③

- सूचिका — Shivering — ①
- coma — ②
- speech — ③
- Restlessness — ④
- Anuria — ⑤
- Vomiting — ⑥

- चिकित्सा — निदान परिकार
- शमशमन
- वापक

## गैरमक

- गैरमक is directly co-relates with the hyper-functioning of आकारिण
- आगि Burns up the systems in Body.

- निदान - कटु आधुल — ①
- शूल आधुल — ②
  - विरूप आधुल — ③
  - Excessive Indulge in sex — ④

- लक्षण - तृण — ①
- काष्ठ — ②
  - मूर्च्छा — ③
  - अम — ④
  - मोह — ⑤
  - कास — ⑥
  - श्रमः — ⑦

- चिकित्सा - निदान परिवर्तन — ①
- शोधन — ②
  - शमन चिकित्सा — ③
  - स्नेहन चिकित्सा — ④

Dr. Sarita Dwivedi  
B.S. 1989

The first is a number in the order of 1000  
 Higher frequencies of 1000 Hz  
 The second is a number in the order of 1000

- (1) — 1000 Hz
- (2) — 1000 Hz
- (3) — 1000 Hz
- (4) — 1000 Hz

- (1) — 1000 Hz
- (2) — 1000 Hz
- (3) — 1000 Hz
- (4) — 1000 Hz
- (5) — 1000 Hz
- (6) — 1000 Hz
- (7) — 1000 Hz
- (8) — 1000 Hz
- (9) — 1000 Hz
- (10) — 1000 Hz

- (1) — 1000 Hz
- (2) — 1000 Hz
- (3) — 1000 Hz
- (4) — 1000 Hz

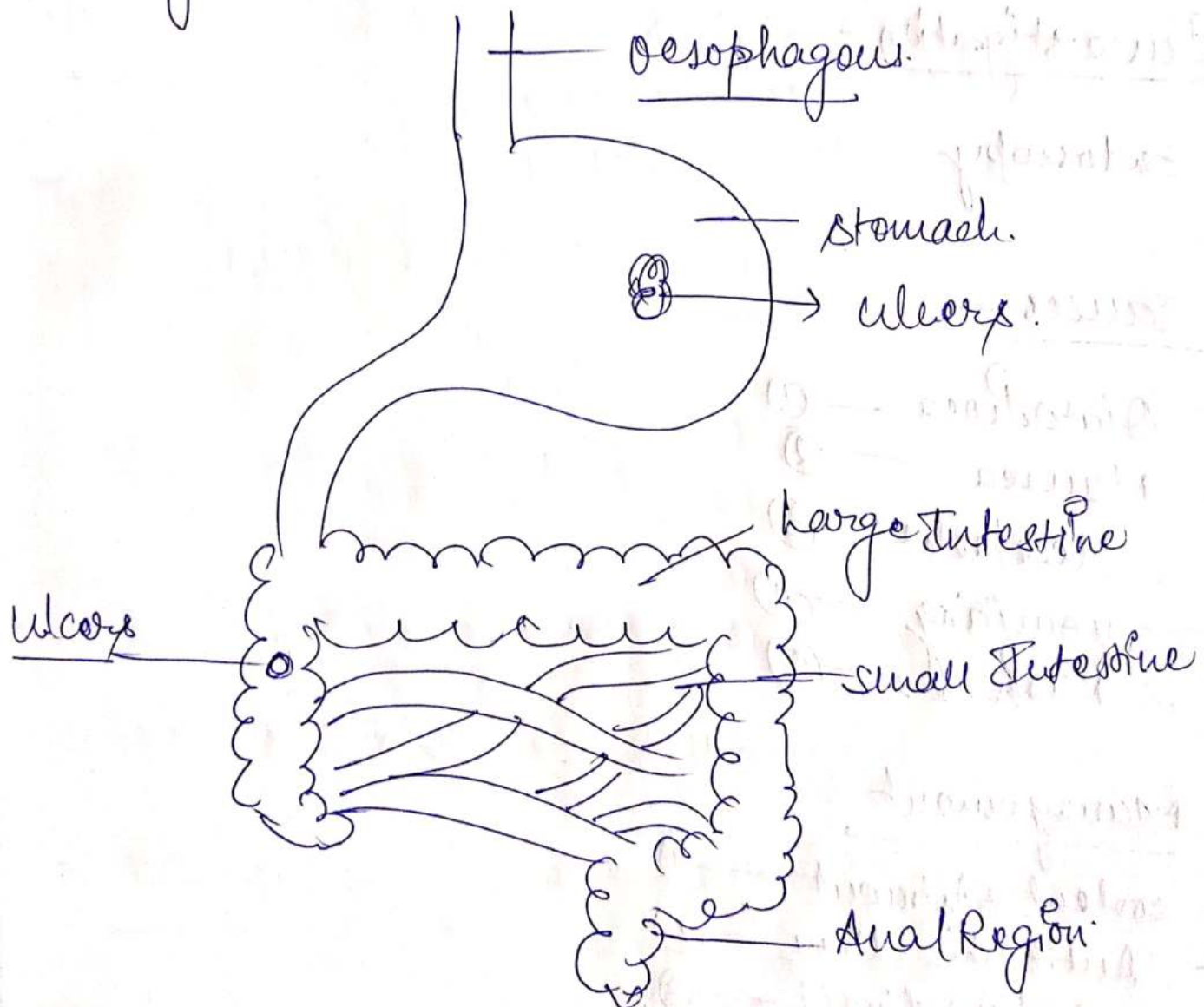


# Peptic ulcer disorder

- Also called stomach ulcer
- ulcer develops on the lining of oesophagus stomach and small intestine.

- Bacteria - H. Pylori Bacteria.

- Diagram -



## Clinical features

- Abdominal pain — ①
- Vomiting — ②
- Anorexia — ③
- Nausea — ④
- gastric — ⑤

## ◦ Investigation -

— Endoscopy

## Causes -

- Diarrhoea — ①
- Nausea — ②
- Headache — ③
- vomiting — ④
- Rash — ⑤

## ◦ Management

- coolant ointment — ①
- Antibiotic drug — ②
- oral gargling — ③



# वात व्याधि

व्याधि are generally classified - सामान्यज - ①  
नानाजन - ②

✓ सामान्यज व्याधि → one predominant दोष - ①

✓ नानाजन व्याधि → one single दोष - ②

There are 80 नानाजन वात व्याधि  
- These Yadhis are mentioned in चक्र सूत्र स्थान

• वात causes व्याधि in 02 ways.

✓ धातु क्षया → through धातु - ①

✓ मार्ग अवरण - Channels obstruction - ②

• धातु क्षय < आहल Factor - ①  
विहल Factor - ②

Dr. Saranish Dwivedi  
B.Sc. BAMS



धातु क्षय -

आधार-विधर निदान

↓

धातु क्षय

↓

वात प्रकोप

↓

Hypers function occurs

• भाभिवरोध - अग्निमन्थन ————— ①

↓  
भाभिवरोध ————— ②

↓  
वात प्रकोप ————— ③

↓

पक्षाघात occurs ————— ④

• वात व्याधि classification —

- दुष्प गत वात व्याधि ————— ①

- अवयव वात गत व्याधि ————— ②

- अंग/प्रसंग/सर्वांग वात व्याधि ————— ③

- अवरण जन्य वात व्याधि ————— ④

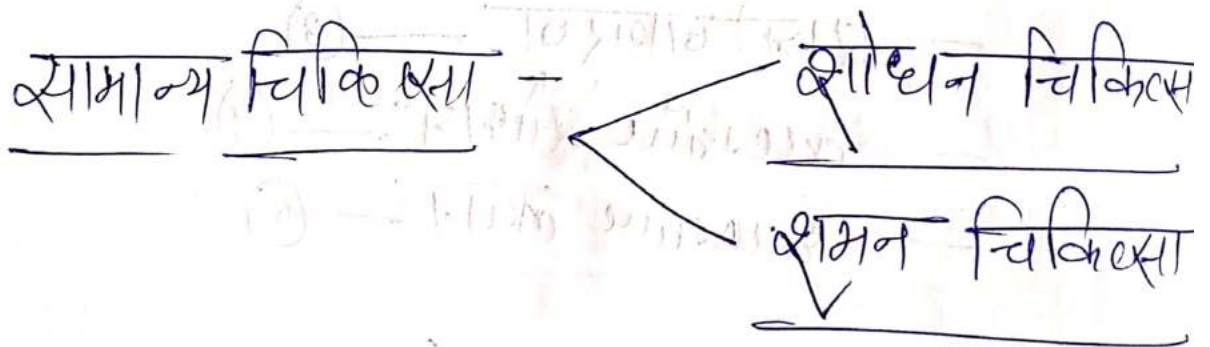
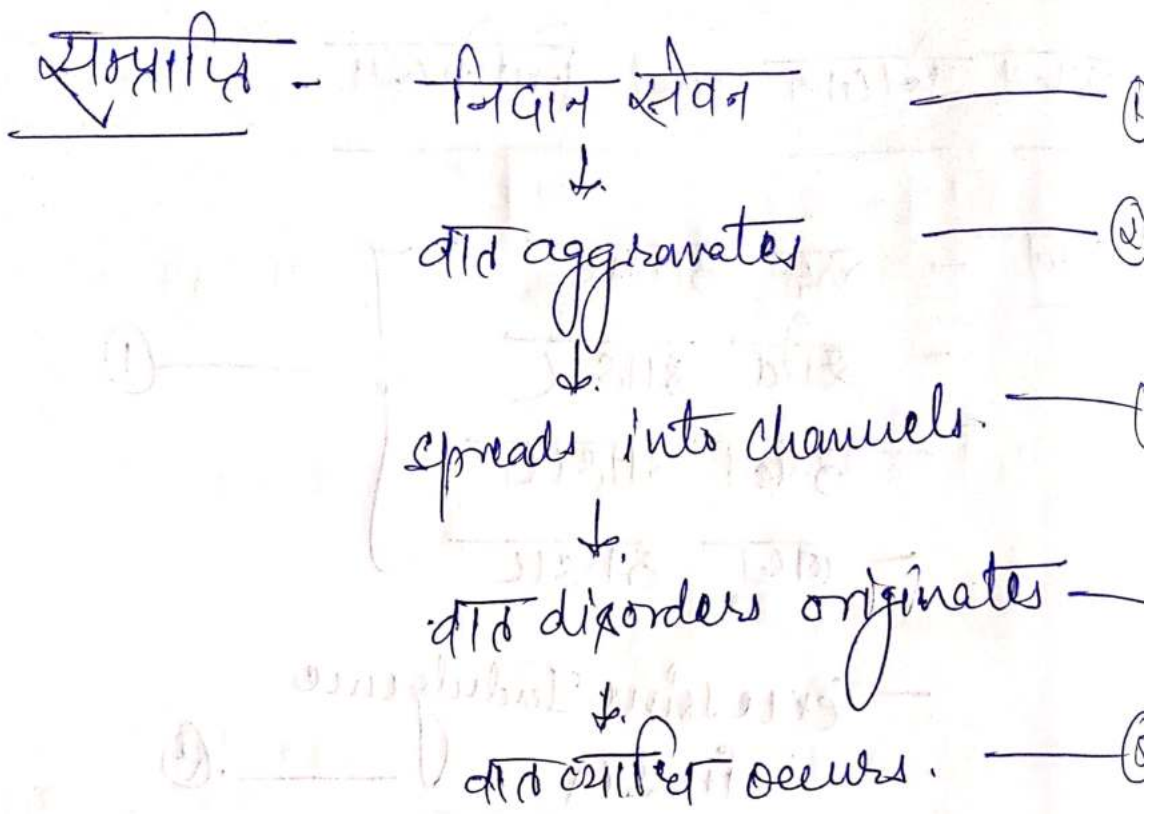
# सामान्य निदान and चिकित्सा

- निदान - रुस आहार } — ①  
- शीत आहार }  
- अल्प आहार }  
- लघु आहार }  
- Excessive Indulgence  
in sex — ②  
- रात्री जागरण — ③  
- Excessive सौधन — ④  
- Excessive लेपन — ⑤

पूर्वकथ - Muscles contraction

- अस्थि स्तम्भो  
- लोभ  
- हर्ष  
- शिरो ग्राह  
- मात्र सुत्ता  
- ग्रीवाथा  
- गर्भशुक्र नाशः

Dr. Saransh Dwivedi  
B.Sc BAMS



- शोधन चिकित्सा — स्नेहन कर्म — (1)  
 — श्लेष्मण कर्म — (2)  
 — विरचन — (3)  
 — कर्णिक — (4)  
 — नस्य — (5)

- शमन चिकित्सा — रस आषधि — (1)  
 — घृत — (2)  
 — तैल — (3)  
 — शूलाम — (4)



शामन चिकित्सा -

- 1) रस औषधि - वात गंजकुस रस — ①  
(125-200mg) — चतुर्मुख रस — ②  
— कतारी रस — ③  
— एकाह्वीर रस — ④.

- 2) चूर्ण - अश्वमेध चूर्ण — ①  
2-5gms — पञ्चकोल चूर्ण — ②  
— शङ्खधारण चूर्ण — ③

- 3) क्वाथ - रसनकी क्वाथ — ①  
5-10ml — गोक्षुरादी क्वाथ — ②  
— महारसनकी क्वाथ — ③

- 4) गुग्गुलु - योजराज गुग्गुलु — ①  
— लक्षादी गुग्गुलु — ②  
— अमृत गुग्गुलु — ③  
— शतपत्री गुग्गुलु — ④

5) असुररिज - अश्वगंधारिज - ①  
15-20mg - दूधसाव - ②  
कलरिज - ③

6) धृत - अश्वगंधा धृत - ①  
20mg - दशमूल धृत - ②  
चित्रकथादि धृतम् - ③

7) तैल - नाशपणतैल - ①  
माषा तैल - ②  
विषमर्ष तैल - ③  
महामाषा तैल - ④

पथ्या/अपथ्या - पथ्या - धृत, तैल, वस,  
 मज्जा, शाली, लक्ष,  
 पथेल

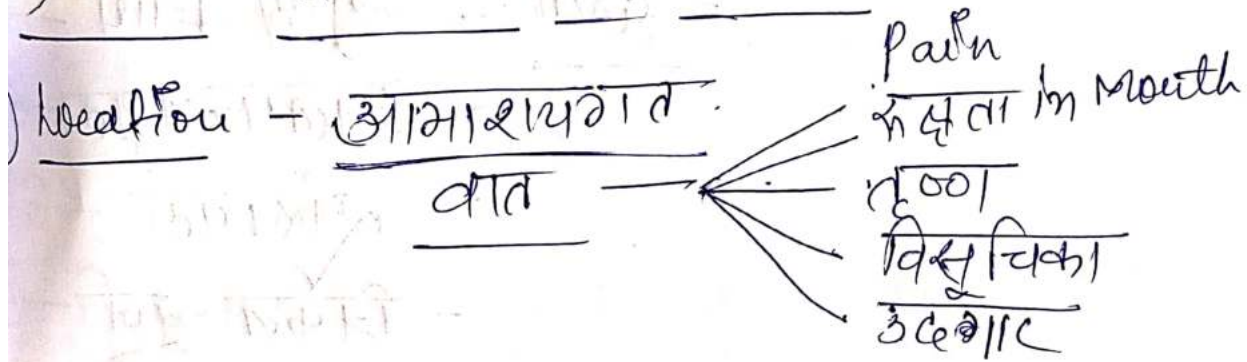
अपथ्या - शान्ति, jambu,  
 Bitter gourd, तीक्ष्ण  
 आक्षि, चिन्ता शक्ति  
 रोगी जागरण के लिए



# Classification of वातव्याधि

- कोष्ठांग अवयवगत वातव्याधि — ①
- पुण्यगत वातव्याधि — ②
- अंगप्रसंगगत वातव्याधि — ③
- अवरणजन्य वातव्याधि — ④

## कोष्ठांग अवयवगत वातव्याधि -



## Clinical features

- चिकित्सा - लघन — ①
- कीपन — ②
- पाचन — ③
- कर्मन — ④

- दूष्याः - शुष्की रसाय — ①
- त्रिकटु दूषि — ②
- शरंवरी — ③

Dr. Saransh Dwivedi  
B.Sc. BAMS



② पक्वाक्षयामत वात - clinical features - शूल  
- मरीच -  
- कृच्छ्रमूत्र -  
- कटि Pain.

- चिकित्सा - स्नेह विरेच  
- शोथन कस्त  
- उदावर्त भाव

- द्रव्या - शुष्की क्वाथ -  
- प्रवल पञ्चमृत -  
- खिखरी -  
- त्रिफल चूर्ण -

③ शुष्क स्थित वात - c.f - मल मूत्र  
obstruction -

- शूल, अधमन -

- चिकित्सा - वीपन. - ①

- पाचन - ②

- विरेचन योग

- द्रव्या - एरण्ड तैल + केशमू  
स्वाधा

1) श्रोत्रनिष्ठता रोग - C.F. - Sensory organs affected — (1)

eg - deafness  
कणिकीर्णिया

चिकित्सा - स्नेहन — (1)

— अभ्रंशा — (2)

— उपनाह — (3)

— मादन — (4)

— कणयुग्मि — (5)

• गोपले  
तेल

कलरिच तेल

2) मुख गदगिदा - C.F. - Aggravated श्रोत्रकण  
Blocks sound channels.

— चिकित्सा - गुण्डुषा +

— मधनाशयन तेल

— द्वेषा — कल्याण अवलोक

— दक्षिण तेल

- ⑥ अधमना - C.F. - अतोप ——— ①  
 — Sore Pain ——— ②  
 — अन्त कुशल ——— ③  
 — Flatus Retention ——— ④

चिकित्सा - कलवति  
 — पाणी वाप

- ⑦ दूग्धा - हिंसावाक्य - दूर्ण —  
 — शिबकाल पाचन — ②  
 — काञ्ची लेप — ③

- ⑧ प्रचधमन - C.F. - Distension of  
 Abdomen ——— ①  
 — अधमन ——— ②  
 — वात दोष कफ ——— ③

चिकित्सा - वमन ——— ①  
 — लघन ——— ②

- ⑨ अधमना - वीपन + अग्नि दुर्बी  
 दूग्धा ———



8) अनादः - c.f. - similar to अधमन

• चिकित्सा = कर्मन

- लघन

- दीपन with अग्नि तुण्डी

OR. - similar of अधमन

9) उध्ववात - c.f. - same as अधमन

- चिकित्सा - same as अधमना

- दूष्य

10) तुनि and प्रदीतुनी - c.f. - वात Aggravated ①

- cutting or breaking pain ②

चिकित्सा

Dr. Saran Ch. Dwivedi  
951015

अवगाहन with  
दशमूल काष ①

- विरेचन in तुनी ②

- वस्ति in प्रदीतुनी ③

- दूष्य - पिपलीयादी गण चूर्ण  
- शुद्ध हिंगु 500mg

⑫ अक्षील - C.F - Enlargement of Prostate — ①

- Pain (शोथ) — ②

- Obstruction  
to the passage  
of urine — ③

चिकित्सा - स्वप्न, लेपन — ①

अपनाह

- वात अनुलोमन — ②

- विरेचन with — ③

दशमूल कषा

दूध - सिंगुली चूर्ण with  
hot water

- शील जीत 250-500mg

- यक्ष प्रभा 500mg

⑬ मूत्र आरोग्य - C.F - Same as Above

- चिकित्सा - Same as Above

- दूध - —



1) दुष्पचारात वातव्याधि -

- रस र लवक गत वात — (1)
- रक्तगत वात — (2)
- मांसगत वात — (3)
- मेदोगत वात — (4)
- अस्थि र मज्जा गत वात — (5)
- शुक्रगत वात — (6)

2) रस र लवक गत वात -

- चिकित्सा -
- स्वेद, अर्जुनाग - (1)
  - अवगाह - (2)
  - हृद्य आहारस - (3)
  - दीपन, पाचन क्रियादि - (4)

- द्रव्यादि -
- काकीमाषतक चूर्ण - (1)
  - त्रिफलाश्वा - (2)
  - मिश्रण of  
वाभराकी चूर्ण - (3)



- ② रक्त - C.F. - Acute pain
- G.I.E
  - Discolouration of skin
  - Emaciation
  - Anorexia
  - Stiffness.

- चिकित्सा - शीत प्रलेह - ①
- विरचन, रक्त - ②
  - रक्तशोधन - ③

- ③ मांस > C.F. - गुरुका - ①
- ④ मेद >
- excessive fatigue - ②
  - Pricking pain - ③

- चिकित्सा - विरचन निरुह - ①
- वात Pacifying - ②

- द्वेष - शीत मरुत - ①
- सिद्धनाद गुग्गुलु - ②
  - पंचकोल चूर्ण - ③

- ⑤ अस्थि > C.F. - अस्थि - ①
- ⑥ मज्जा >

अस्थि मज्जा → cracking pain in bones and joints — ①

- Anemia — ②

- constant Body Pain — ③

चिकित्सा सूत्र - बाह्य स्नेहन  
- अभ्यन्तर स्नेहन  
- वातहर द्रव्य

द्वय - दशमूला घृत — ①  
- क्षीरबल तैल — ②  
- त्रिफल घृत — ③  
- एरुड पाक with क्षीर — ④

⑦ शुक्र - CP . Premature ejaculation  
- Premature expulsion  
- Morbidities

- चिकित्सा सूत्र - शुक्रकल आहार  
- विरचन

द्वय - कंदुप्रभा 50mg  
- शिलावरी

Dr. Saransh Dwivedi  
D.Sc. BAMS

### III अंग पर्यंग गत वात -

सिरागत — ①

श्नायुगत — ②

सन्धिगत — ③

खल्ली — ④

① सिरागत — लक्षण - रुज!

— Vessels contraction

— Lack of pulsations

— Thinning

चिकित्सा - स्नेहन — ①

— स्वदन — ②

— उपनाद — ③

— जलौकवचारण — ④

द्रव्या - कसोर गुग्गुलु —

— रसान सप्तक क्वाथ



शरणी - लक्षण - Cramps in Ankle — ①  
— Cramps in knee — ②

चिकित्सा - स्वेदन — ①  
— उपनाह — ②

द्वेषा - महाशोमराज गुग्गुलु  
— त्रयोदशांग गुग्गुलु  
— बलरिज तैल — 20ml.  
— दशमूलरिज तैल — 20ml.

Dr. Saransh Dwivedi  
B.Sc BAMS

- ② स्नायु मात - वाद्य अथाम — ①  
 — खल्ली — ②  
 — कुबजात — ③  
 — सर्वांग — ④

- चिकित्सा - स्नेहन — ①  
 — श्वेदन — ②  
 — उपनाह with वातहर — ③

- द्रव्या - त्रिफल गुग्गुलु — ①  
 — महाखसनादी — ②

- ③ सन्धिगत - श्लेथ - swelling — ①  
 — Pain with movements — ②

- चिकित्सा - स्नेहन — ①  
 — श्वेदन — ②  
 — उपनाह + वातहर — ③

- द्रव्या - त्रिफल गुग्गुलु — ①  
 — महाखसनादी — ②  
 — कलरिज तैल — ③

# पक्षाघात (Paralysis)

पक्षाघात is one Half of the Body. (Hemiplegia)

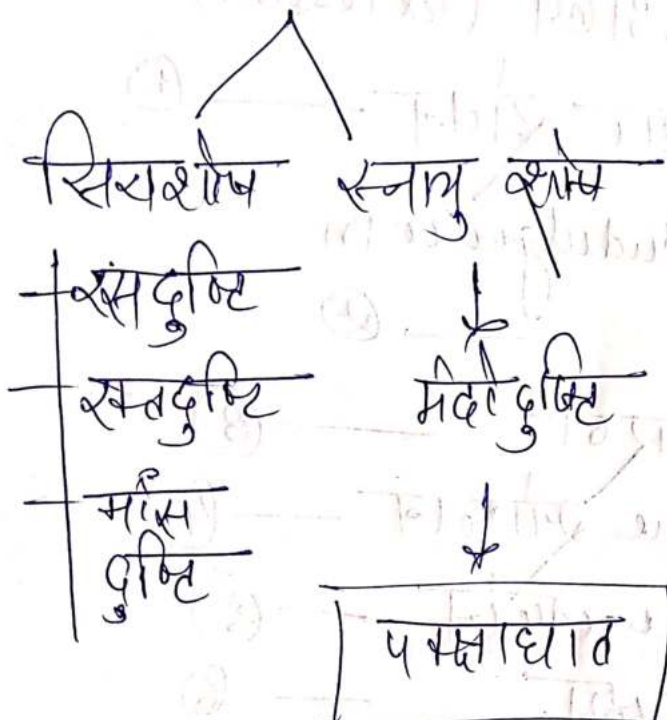
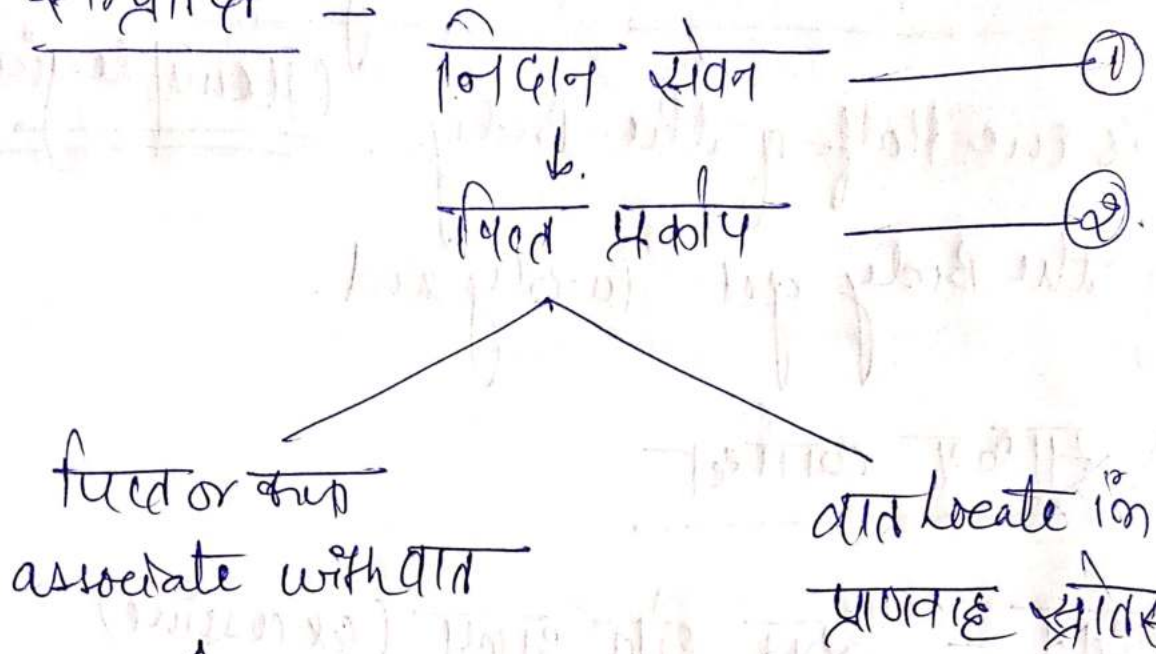
Half of the Body get Paralyzed.

## कृष्ण साक्ष्य कारक

- मिथिलन - शक्त, शीत, अल्प (excessive)  
लघु आहार सेवन — ①
- excessive indulgence in sex — ②
- शरीर जागरण — ③
- excessive सोपान — ④
- excessive लीन — ⑤
- धातु, कर्म — ⑥
- अकारणीय के ग. र. — ⑦
- excessive walking — ⑧
- excessive standing — ⑨
- अल्प आहार सेवन — ⑩



◦ सम्प्राप्ति -



◦ सम्प्राप्ति धत्कः -

- दोष - वात दोष
- दूषण - रस, रक्त, मांस मेद
- अधिष्ठान - Half of Body
- स्रोतस - रसवाह, रक्तवाह
- स्रोतोदुष्ट type of - संध, अतिप्रवृत्ति

लक्षण

- शिरसा

- पक्ष

- Lock Jaw

- General Pain

- Muscular Atrophy

- दृष्टि

- श्रुति

- उच्च

- शुकवापदा

- क्षीत

Types

- एकलिंग वान (Monoplegia) — ①

- सर्वांग वान (Quadriplegia) — ②

- अर्धो लिंग वान (Paraplegia) — ③

- पक्ष वान (Hemiplegia) — ④

① एकलिंग वान — वान Aggravates — ①

— one limb affected — ②

— Loss of function — ③

— Emaciation — ④

Dr. Saransh Dwivedi  
B.Sc. BAMS



② सर्वांग वात - सर्वांग वात directly correlated with the quadriplegia -

- Aggravated वात - ②

- affects whole body - ③

- loss of functions - ④

- leads to emaciation - ⑤

③ अधो अंग घात : Aggravated वात affects -

- affects only lower limbs -

- loss of function - ③

- urine and stools derange -

④ पक्षा वध्या :- all organs of body either - ①

- left or right affected - ②

- वात aggravates - ③

- functional loss - ④



# साध्य / असाध्य -

If varicella associated with post partum

## साध्य

कृच्छ्र साध्य - only caused by वारिसेला

असाध्य - प्रातः काल - रक्त क्षय - ①

- post partum - ②

- painless condition - ③

उपद्रव - मूर्च्छा - ①

- Emaciation - ②

- cellulitis - ③

- दाहः - ④

- Death - ⑤

चिकित्सा - शोथन चिकित्सा - स्नेहन - ①

- स्वेदन - ②

- विरचन - ③

- उष्णता - चन्दनाकी तेल

- शोथन चिकित्सा - बलकर औषधियाँ

- उष्णता a

औसदीय -

1 - योगराज गुग्गुलु - ①

2 - अभिलुब्धी वरि शरणा - ②

3 - ~~क~~ केशामुलरिण्ट शरणा - ③

4 - माष बलादि क्वाथ - ④

5 - खरितकी चूर्ण - ⑤

① - ... ..

② - ... ..

③ - ... ..

④ - ... ..

⑤ - ... ..

⑥ - ... ..

⑦ - ... ..

⑧ - ... ..

① - ... ..

② - ... ..

③ - ... ..

④ - ... ..

⑤ - ... ..

मन्त्रशुद्धि - (Torticollis) Neck muscles contract

निदान - ~~दिव्य~~ दिव्य — ①  
— स्थान विवृता — ② (Cervical -  
Spondylitis)  
— upward jerk movements — ③

सम्प्राप - निदान  
↓  
Aggravate वात  
↓  
वात gets कफ अंगूद  
↓  
मन्त्रशुद्धि

चिकित्सा - रुचा स्नान with Sand — ①  
— नस्य — ②  
— व्यायाम — ③

लक्षण - Muscles contraction — ①  
— Stiffness (Neck) — ②  
— Neck Pain. — ③

औषधी - पशुपतिरिक्त — 20ml. — ①  
— पशुपति गुग्गुलु 500mg — ②  
— चन्द्राभमृत रस — 125mg — ③



② दुर्लभा ÷ (Lock Jaw)

निदान - रूक्ष आहार सेवन ——— ①

- Injury ——— ②

- Cleaning Tongue in wrong posture ——— ③

• लक्षण -

- Jaw locked ——— ① दुर्लभा

- Numbness in Jaw ——— ②

- Difficulty in swallowing ——— ③

- Difficulty in speech ——— ④

• चिकित्सा - अभ्यंगा ——— ①

- स्वेदन ——— ②

- गण्डुषा ——— ③

- शूल्य क्रिया ——— ④

- व्यायाम ——— ⑤

• औषधि - महाशामराज गुग्गुलु 50mg ——— ①

- अमृतकुण्डी वटि 100mg ——— ②

- मधुनारायण तैल ——— ③

- महाभाषा तैल ——— ④

# जिह्वे की रोगिता (Tongue Paralysis)

जो Associated → जो is the cause for this condition

- Injury to 12<sup>th</sup> cranial nerve — ①
- Hypoglossal nerve may lead to this condition — ②
- Tumor also may lead — ③

## संभावित लक्षण

- Swallowing difficulty — ①
- difficulty in drinking — ②
- difficulty in speech — ③

- चिकित्सा — चरण — ①
- नस्य — ②
- आयुर्वेद — ③
- वात आदि चिकित्सा — ④

- आयुर्वेद — सिद्धेयवादी चूर्ण — ①
- आणु तैल for नस्य — ②
- महा नारायण तैल — ③

# ④ तद्वत् (Paralysis)

## • शीघ्र मरण

- वेद deformity ①
- शरीर 120 दि ②
- 310 दि for वेद ③

① - ...  
② - ...  
③ - ...



# विश्वची (Paralysis)

## सामान्य लक्षणों -

- Deformity in Muscles — ①
- Difficulty in movement (अर्धे शक्ति and अर्धे शक्ति) — ②
- Muscles Weakness — ③

- ## चिकित्सा - अंग्रंगा — ①
- माडी स्वेद — ②
  - जस्य — ③
  - वातहर चिकित्सा — ④

- ## औषधि -
- योगराज गुग्गुलु 500mg — ①
  - शुद्ध कुपिलु - 120mg — ②
  - केशामूल अरिष्ट - 20ml — ③
  - केशामूल क्वाथ — ④
- for scan

## 8. अपवाहिका (Brachial Plexus Paralysis)

- निदान — वातकर आहल — ①
- वातकर विहल — ②
- Neck Injury — ③
- clavicle fracture — ④
- Tumors — ⑤

### • सामान्य लक्षण —

- Veins constriction — ①
- Functional loss — ②
- Muscles Atrophy — ③

- ### • चिकित्सा —
- नस्य — ①
  - स्नेह — ②
  - स्नेह and स्नेह — ③
  - व्यायाम — ④

- ### • औषधि —
- अमिठुडी oong — ①
  - शुष्की चूर्ण legms. — ②
  - महाभारत तेल — ③
  - कुरामूल काच — ④



## शोथदुग्धा शिरष (Sino Arthritic)

- दाद and शूद get aggravated — ①
- Located in the knee joint — ②
- दाद and शूद mainly aggravates — ③
- दादशूद affects any of शिरष — ④

- लक्षण - Severe pain in knees — ①
- Severe Inflammation — ②

- चिकित्सा - दादशूद हर चिकित्सा — ①
- अभ्यास — ②
  - शूद स्वेदन — ③
  - mild व्यायाम — ④

- औषधि - अमृत गुग्गुलु — ①
- शुद्ध कुपिल — ②
  - पंचकोल चूर्ण — ③
  - गौदरी अस्म — ④



# • खल and पैरु वाद (Limping)

- वाद in कति Region gets aggravated
- Aggravates वाद causes tremors

## • सम्भाषित -

निदान सेवन



वाद Aggravated



वाद causes tremors.



causes calf muscles



वाद affects only one leg  
(खल)



If both legs it is (पैरु वाद)



खल and पैरु वाद  
occurs.

14/01/20 -

Loss of Movements of one leg — ①

Loss of Movements in Both legs — ②

चिकित्सा - स्वेदन — ①

— विस्चन — ②

— अस्थापान and

अनुवासन वरिष्ठ — ③

• आयुर्विद्य - योगराज सुग्गुलु — ①

— दशमूलारिष्ट — ②

— दशमूल क्वाथ — ③

— अणु तैल — ④

• मुख, मिनमिना, गदगद वीत

निदान स्थान ————— ①

↓  
Aggravate वीत ————— ②

↓  
Aggravate वीत + कथ ————— ③

↓  
Block शब्द वहीनी एवनी —————

↓  
मुख मिनमिना ————— ④

↓  
गदगद वीत ————— ⑤

- मुख (Aphasia) ————— ①

- मिनमिना (Dysphonia) ————— ②

- Dysarthria (गदगद) ————— ③



Stasia — Partial Deafness.

— Total Loss.

— Communicate Verbally

— Difficulty in speaking.

— Difficult to Read

— Difficult to write

Dysphonia —

— Difficult to speak

— due to physical disorder of mouth

— Throat disorders.

— Tongue disorders.

• Dysarthria — unclear articulation of speech that is otherwise linguistically.

• मूढता — मूढता — ①

— अज्ञानता — ②

— मूर्खता — ③

— अज्ञानता और मूर्खता — ④.

औषध - वचादी चूर्ण - Loong

- अश्वगंधारिष्ट

- महानारायण तैल

- अणु तैल - नस्यकर्क

• Tuni (Renal colic)

• लक्षणा - Cutting pain in Rectum — ①

- Urinary Bladder — ②

• औषध - पुमारोतव चूर्ण - Loong — ①

- यककाल (Loong) — ②

- त्रिनीपंचमूल कषाथ — ③

- एरुंड तैल - Loong — ④

①

②

③

④

# कम्पावत (Parkinson's Disease)

कम्पावत is one of the 80 वात व्याधि.

कम्पावत - (Tremore due to वात)

Other लक्षणों - वेपन (excessive shaking)  
- सिरकम्पा (Head tremore)

- ~~लक्षण~~

- 0 निदान - रुसादी गुण - ①
- विष (drug induced) - ②
- सिर निधात - ③

- लक्षणों - रसाग्ना (rigidity) - ①

- कम्पा (tremor) - ②

(Bradykinesia) - चेष्टा संके - ③ संके (?)

(Akinesia) - चेष्टा धर्मी - ④

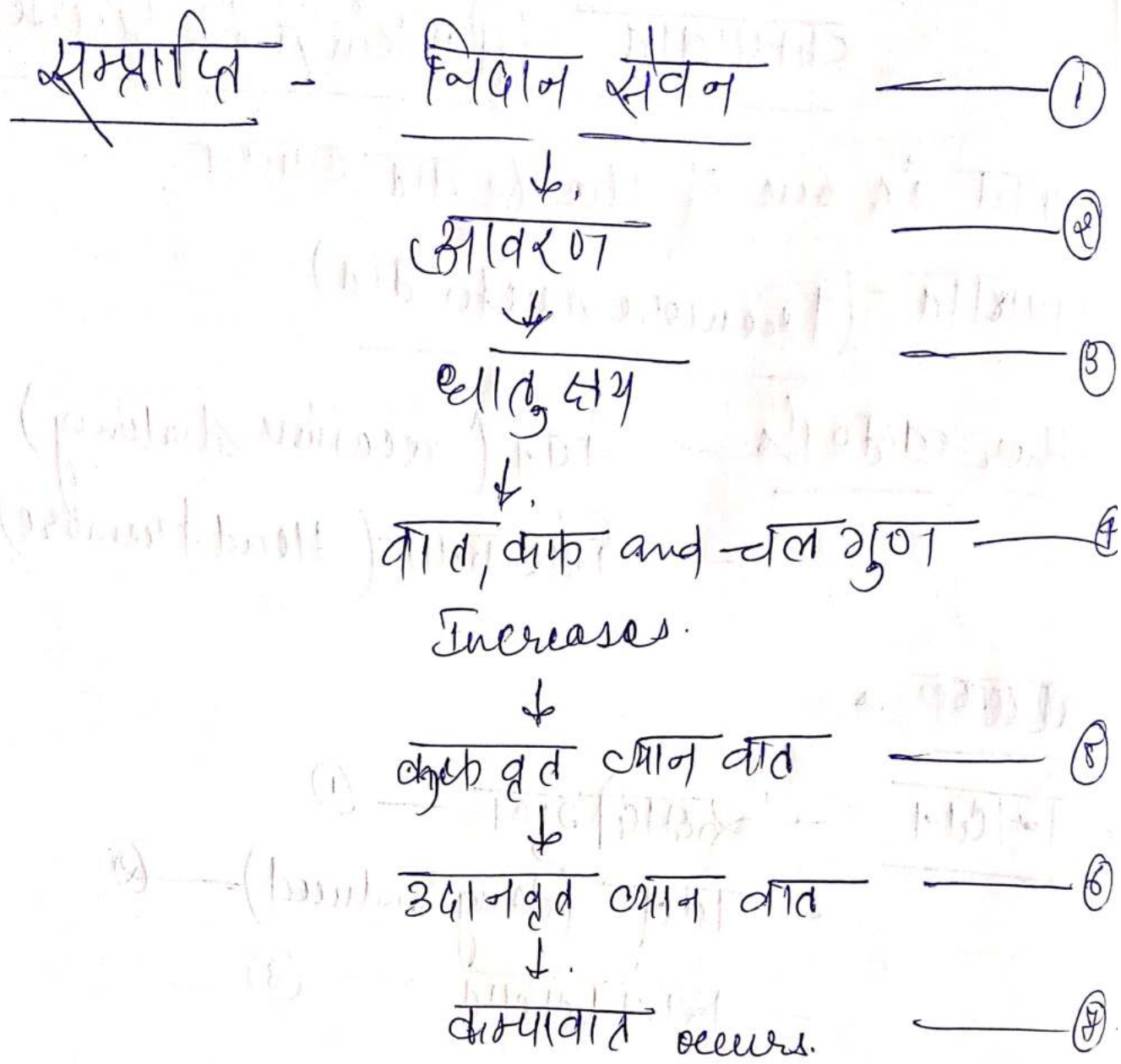
- गति धान (Gait) - ⑤

(dysphasia) - वाक ग्रह - ⑥

- विषद (depression) - ⑦

निदान?





सम्प्राप्ति धर्कर —

- दोष - वात, कफ ————— ①
- दुष्य - रस, रक्त, मांस, मूत्र, अस्थि ————— ②
- स्रोतस - रसवाह, रक्तवाह ————— ③
- साक्ष्य/असाध्यता - कृच्छ्र साक्ष्य ————— ④
- स्रोतोदुष्टि प्रकार - विमर्गमामन ————— ⑤

चिकित्सा - External Applications -

- अभ्यंग
- स्वेदन

- अभ्यंग
- मालासयण तेल — ①
  - यक्षी मधु — तेल — ②
  - क्षीरकल तेल — ③
  - तिल तेल — ④
  - मध्यमापा तेल — ⑤

- स्वेदन
- वायु स्वेद
  - सर्वांग वायु स्वेद
  - भाद्र स्वेद
  - पिण्ड स्वेद
  - पत्र पिण्ड स्वेद (Leaf Bolus fomentation)
  - अवगाह (Tubbath)

- शिरः पिण्ड
  - शिरः अभ्यंग
  - शिरः करिब
  - शिरः लेप
- मूषिणी तेल (Head Massage)

- औषधीय - जलरिक्त - 20ml. — ①
- हरिद्रकी चूर्ण - 2gms. — ②
- गरसिंह चूर्ण - 2gms. — ③
- वाँनचपक - 15gms. — ④.

- ① - लोह ताम्बूला 10gms.
- ② - लोह ताम्बूला 10gms.
- ③ - लोह ताम्बूला 10gms.
- ④ - लोह ताम्बूला 10gms.

लोह ताम्बूला 10gms. — 10gms.

लोह ताम्बूला 10gms. — 10gms.

लोह ताम्बूला 10gms. — 10gms.

लोह ताम्बूला 10gms. — 10gms.

लोह ताम्बूला 10gms. — 10gms.

लोह ताम्बूला 10gms. — 10gms.

लोह ताम्बूला 10gms. — 10gms.

लोह ताम्बूला 10gms. — 10gms.



उद्वर्ग

The word 'उद्वर्ग' is composed of 2 words

उद्वर्ग - उद्व → upwards — ①

वर्ग → morning — ②

In this condition - वात moves upward direction

निदान - Excessive -

- कटु आद्या सेवन — ①

- तीक्ष्ण आद्या सेवन — ②

- कषाय आद्या सेवन — ③

- वेग अवरोध — ④

- लघन — ⑤

- spending more

time with women — ⑥

• वैश्या - Nausea — ①

- अजीर्ण — ②

- stools Retentions — ③

- upward Movement of वायु — ④

- swelling over bladder region — ⑤

• सम्प्राप्ति -

निदान सेवन

↓

अपान वायु Aggregates

↓

Retention of मल and मूत्र

↓

अकार्त occurs

• घटक -

दोष - वात - समान and अपान — (1)

दुष्य - रस — (2)

अधिष्ठान - सर्वांग, 13 वेग मार्ग — (3)

• Classifications - अधोवात निरोधन — (1)

- क्षवायु निरोधन — (10) पुरिष निरोधन — (2)

- शुकु निरोधन — (11) मूत्र निरोधन — (3)

- स्वास निरोधन — (12) अङ्गाट निरोधन — (4)

- नेत्रा निरोधन — (13) धर्कि निरोधन — (5)

- फुड निरोधन — (6)

- तृष्ण निरोधन — (7)

- जृम्भा निरोधन — (8)

- असरु निरोधन — (9)



## अथो वात निरोधन उदावर्त -

- आध्मानशूलं — (1)
- हृदयो रोध — (2)
- शिरोरुजः — (3)
- टिक्काम — (4)
- श्वास — (5)
- कास — (6)
- बलास पित्त प्रसरं — (7)
- पुरीषं — (8)
- मुखतः — (9)

- चिकित्सा -
- स्वेदन — (1)
  - स्वेदन — (2)
  - अस्थापन वस्ति — (3)

## ख) पुरीष निरोधन उदावर्त

- आवेपशूल — (1)
- शिवाशूल — (5)
- परिकर्तनं — (2)
- पक्वाशय रुजः — (6)
- पुरीषस्य अश्वत्था — (3)
- क्षमः — (7)
- अजीर्ण — (4)



### ③ मूत्र निरोधन उद्वर्त -

- मूत्र अमिलते — ①
- Passes small Quantity of urine — ②
- Severe pain in penis — ③
- Headache — ④.

चिकित्सा - मूत्र with सोवर्चा लक्षण

### ④ उद्वर्त निरोधन उद्वर्त

- feeling fullness — ①
- तृष्ण — ②
- रुजः — ③
- शमः — ④
- Gurgling sounds in the Intestines. — ⑤
- obstruction. — ⑥
- वातन symptoms — ⑦.

चिकित्सा - स्नेहन धूमपान

- Buttermilk + Black (salt + ginger) -  
(smaller).

## कुष्ठ निरोधन उदाहरण -

- Drowsiness — (1)
- शरीर वेदन — (2)
- Nausea — (3)
- क्षमिः — (4)
- weakness of vision — (5)
- Emaciation — (6)

## 7) कृष्ण निरोधन उदाहरण

- कण्ठ शोषः — (1)
- श्रवण — (2)
- Hearing difficulty — (3)
- हृदय अभिघात — (4)

## 8) जृम्भ निरोधन उदाहरण -

- Neck tightness — (1)
- शिरो रुजः — (2)
- जृम्भा उपघात — (3)
- पवनान्मका — (4)

- चिकित्सा
- स्वेदन — (1)
- स्वेदन — (2)

⑨ आतृ निरोधन उपाय -

- Heaviness in Head — ①
- चक्षु व्यथित — ②
- Severe cold, — ③

- चिकित्सा -
- अभ्यंग — ①
  - स्वेदन — ②
  - तीक्ष्ण अभ्यंग — ③

⑩ क्षौवाधु निरोधन उपाय -

Suppression of sneezing causes :-

- चिकित्सा -
- अभ्यंग — ①
- स्वेदन — ②
- धूमपान — ③
- वातहर Diet — ④



## शुक्र निरोधन उपलव -

- Pain in Bladder, Anus. — (1)
- Swelling — (2)
- Retention of urine — (3)
- शुक्र अरुमरी — (4)
- शुक्र secretion. — (5)
- ज्वर — (6)

## चिकित्सा -

- अश्वगंजा — (1)
- अवगाह स्वेद — (2)
- Pigeon Meat Soup — (3)
- मधु — (4)
- शीतवीर्य प्लवक — (5)

## (12) स्वास निरोधन उपलव

- क्षयरोग — (1)
- मोह — (2)
- गुल्म — (3)

# 13) निद्रा वरोधन उदावर्त

- जृम्भा — ①
- अंगमर्द — ②
- शिरो झूल — ③
- गुरु भ्राजा — ④
- Srowsiness — ⑤

## • सामान्य चिकित्सा -

- वर्ति
- निरुद्ध वेस्ति
- विरेचन
- रक्षा धनादी
- धिक्तरा लवण + 8 parts कुल्ठ  
+ 6 parts सारज लाल

- Bringing वात to Balance is 1st step of चिकित्सा

- External Applications - शीतल रक्षा मक तेल

# शुद्धसी (Sciatica) (Neurological disorder)

शुद्धसी is Vulture

Patient affected by dtd in gluteal Region.

Resembles like a Vulture

## निदान

- कष्ट
  - शीत
  - लघु
  - तीक्ष्ण
  - कटु
  - कषाय
- अन्न सेवन (1)
- अति शयन (2)
- अति व्यायाम (3)
- Excessive sitting (4)
- Excessive standing (5)

## पूर्व रूप

- विपक्षयुदा (1)
- कटिपृच्छा (2)
- कृजानु जङ्घा पट्ट (3)
- स्पन्दन (4)
- मुहुः (5)



- 4 - Severe pain. — ①
- difficulty in walking — ②
- Disturbed निद्रा — ③

संश्लेष -

निदान सेवन

↓

Utilization of दात

↓

दात conversion in धमनी, रिर, नाडी and seat of दात

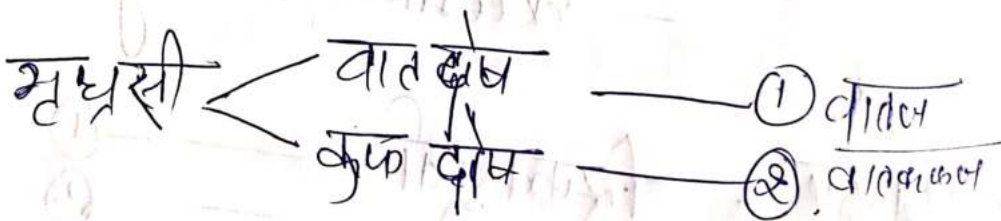
↓

रस रक्त, मौस धातु

↓

मृध्रसी occurs.

Types. -



अवात दोष - Severe pain  
- Hip stiffness.

अकुफ दोष - अरुणावता  
- Anorexia (अरुचि)

चिकित्सा - अग्निवर्मा - ①

- उपनाह स्वेद - ②

External - अनुवासन कर्षित - ③

- निरह कर्षित - ④

Internal - लहसुन कीर - B.D.

- रसनादी गुग्गुलु - 200F 50mg

कडी कर्षित - Special therapy.

- Prepared one round shape  
ring like structure - ①

- After that check for any  
leakage - ②

- After that filled that ring  
with oil. - ③

- oil used - मदनारियण तेल - ④

- up to 20-30 minutes

- Duration - upto 7 days.

श्लोक -

रिक्कयुवा

कटि युवा

कथानु

जंघ पद

रुमाद

गृध्रस्य

संग्रहवता

अहोति

स्यन्दते

मुहुः ११.

वात ह्यत कफ तन्ना गौरव अयोचकोन्वता ।

च. ची. २४/१



of passivity अनसुप्तता (Grave Condition)

- निदान - आहार - उष्ण  
शीत  
द्रव  
विनाश  
गुरु

Stiffness of  
High Region

आहार

- विचार - क्षमः ————— ①  
depression ————— ②  
द्विदरसन ————— ③  
रात्री जागरण ————— ④

- पूर्वरूप - निद्रा ————— ①  
चिन्ता ————— ②  
प्वर ————— ③  
अकृची ————— ④  
बर्षि ————— ⑤  
रोगदृष ————— ⑥

It Highs  
Become painful  
Numb and  
immobile

- लक्षण - Exhaustion ————— ①  
Severe Pain ————— ②  
अंगमर्ष ————— ③  
प्वर ————— ④  
Nausea ————— ⑤  
दृष्टि ————— ⑥

Dr. Sarvesh Dwivedi  
B.Sc. Exams

Dr. Sarvesh Dwivedi  
Ex. Exams

सम्प्राप्ति - निदान स्तवन — ①

↓  
Accumulation of रस — ②

↓  
वात-पित्त प्रकोप — ③

↓  
Lodged thigh — ④

↓  
उरुसंनिग्ना occurs. — ⑤

सम्प्राप्ति धारक -

दोष - वात, कफ and पित्त — ①

दुष्य - मूत्र — ②

अधिष्ठान - उरु — ③

साध्य/असाध्य - साध्य - without complications

असाध्य - with complications.

• चिकित्सा - समशामन — ①

- समशोधन — ②

- मलेप — ③



## अविकृत • Facial Palsy •

- अविकृत is included in सो वात व्याधि by चरक's.
- विशेषतः in चरक सिद्धि

- निदान - Suppression of Natural urges - ①
- दिवास्वप्न - ②
  - शीत जल सेवन - ③
  - Head injury - ④
  - Anxiety - ⑤
  - आम - ⑥

### सम्प्राप्ति धारक -

- दोष - वात दोष
- पृथक् - वस, रक्त, मांस, सिर
- अधिष्ठान - Face.
- स्रोतस - रक्तवाह, रक्तवाह
- - मांस वाह, प्राणवाह ॥
- स्रोत कुण्ड - संध, सिर अग्नि ॥

Dr. Suresh Dwivedi  
B.A.S. BHAS



- पुदीरुय - रोमरुष - ①
- वेपाथ - ②
- अरुव वीम व वायु - ③
- लीक - ④
- मन्थमरुष - ⑤
- एनुमरुष - ⑥

- लक्षणोऽऱ - Drooping of muscles of eyes.
- Aphonia
- eating in difficulty
- sneezing difficulty
- hearing impaired
- speaking difficulty

- Types - वीरुष
- विरुष
- कुरुष

- साधुष/असाधुषत - very weak - ①
- eyelids movements - ②
- unclear speech - ③
- Tremors - ④
- secretions - ⑤.

- विकिरुषा - नरुष
- रुरुष
- संतुषा - विरुष अरुष

अपवृद्ध      अंस संधि  
व्याधि

- Predominant  
कोष - वात कोष  
- अंस संधि  
- frozen shoulder -

- Shoulder joint -

- लक्षणा - Emaciation over shoulder joint - ①  
- weakness of shoulder joint - ②

- चिकित्सा - स्नेहन - ①  
- श्लेष्म - ②  
- निरस्य - ③  
- व्यायाम - ④

- औषधि - सकल पिण्ड - ①  
- बलरिष्ट - ②  
- मलमल - ③  
- दशमूल अरिष्ट - ④

Dr. Sampat Divyedi  
Lecturer



◦ निदान - वातक भाएए - ①

- वातक विण - ②

- Dislocation - ③

- Fracture - ④

- Tumors - ⑤

◦ सामान्य लक्षण -

- Construction - ①

- function loss - ②

- Atrophy - ③

◦ चिकित्सा - मरुथ - ①

- स्नेह - ②

- स्वप्न - ③

- व्यायाम - ④



करि ग्रह (Low Back Pain) -  
(Lumbar spondylosis)

- सामान्य लक्षणों - deformity in Muscles - ①  
- Difficulty in Movement - ②  
- weakness in muscles - ③

- चिकित्सा - अङ्गुलि - ①  
- नक्षत्र - ②  
- वातहर चिकित्सा - ③

- औषधि - योमराज गुग्गुलु - ①  
- कृष्णमूल स्वाध - ②  
- अणु तैल - ③

Dr. Saransh Dwivedi  
- D.Sc. BAMS -

1. Definition  
 2. Importance  
 3. Classification  
 4. Measurement  
 5. Control

1. Definition  
 2. Importance  
 3. Classification  
 4. Measurement  
 5. Control

1. Definition  
 2. Importance  
 3. Classification  
 4. Measurement  
 5. Control

1. Definition  
 2. Importance  
 3. Classification  
 4. Measurement  
 5. Control

बिल्ली - Latin 1

- Ref - आचार्य चरक / कायचिकित्सा

- पाद

- जंघ (Coalf Region)

- ऊरु

- कर (हथों)

- अवमोक्षी (मूत्रिन के सामने पैर)

चिकित्सा - अङ्ग - ①

- निदान परिवर्तन - ②

- उष्ण उपनादन - ③ ✓

- मांस सेवन - ④

- स्निग्ध, अम्ल, लवण - ⑤

- महाशोभाशय गुग्गुलु

- पशुमूलाकी वलाध

- शोभाशय

- दशाम (अम्ल)

- पशुमूलारिज

Dr. Haranish Dwivedi  
B.Sc. B.A.



खंड Back and  
Paraspinal Region ←

(Limping - one/Both  
legs)

- दाद in दाद Region get & aggravated
- Aggravated दाद causes tremors in calf muscles.

- Legs immobilises -

- लक्षण - ① one leg - खंड दाद

- Two leg - पंजु - दाद

- Loss of Movements -

- चिकित्सा - श्वेयन - ①

- विरचन - ②

- अस्थायन - ③

- अनुवासन करित - ④

→ पंज ( Loss of two deg - पंजु का )

o Same as asset

- ① —————
- ② —————
- ③ —————
- ④ —————
- ⑤ —————
- ⑥ —————
- ⑦ —————
- ⑧ —————
- ⑨ —————
- ⑩ —————
- ⑪ —————
- ⑫ —————
- ⑬ —————
- ⑭ —————
- ⑮ —————

Dr. Saransh Dwivedi  
B.Sc., BA, MS

# पंफोडः (Burning feet)

- वात व्यथि

- Ref - चरक संहिता / काशिकिष्ठा

- निदान - Excessive walking - (1)

- sit in the sun heat - (2)

- विकट आहार सेवन - (3)

- Traumatic injury - (4)

- सम्प्राप्ति - निदान सेवन - (1)

↓  
aggravated वात व्यथि - (2)

↓  
रक्त aggravated - (3)

↓  
fused वात vitiated - (4)

↓  
causing वातः - (5)

- चिकित्सा - निदान परिवर्तन - (1)

- शोथन औषधि - (2)

- शोथन चिकित्सा - (3)

- शोथन चिकित्सा - (4)



पाददर्शः (Foot Pain)

(Tingling sensation of feet)

- निदान स्थान — ①

↓

दात aggravates — ②

↓

Aggravated दात associates with कृत् — ③

↓

Locates in पाद — ④

↓

पाद दर्श — ⑤

- लक्षणा - Tingling sensation in feet  
- Numbness of feet

- चिकित्सा - रसराज रस - Kong. — ①

- पुचकौल चूर्ण - Sgms — ②

- ग्रामराज गुग्गुलु - Sgms — ③

- अग्नय रिष्ट - Soul — ④

# दादकादन (Ankle Pain)

निदान - Wrong posture  
① - Excess use

लक्षण - Pain while walking

- चिकित्सा - रक्त मोक्षण - ①  
② - रक्तदान - ②  
- अग्नि कर्म - ③  
④ -

दादकादन - रक्तमोक्षण - ①  
- रक्तदान - ②  
- अग्नि कर्म - ③

- ① - पुराण - ①  
② - रक्तदान - ②  
③ - अग्नि कर्म - ③  
④ -

# Kroshatika Shirsha

(Sino Arthritis of knee joint)

- रक्त aggravated - and located in the knee joint and lead to shirsha.

- लक्षण - Severe pain in knees - ①  
- Severe Inflammation - ②  
- Swelling - ③

- चिकित्सा - वायु रक्त चिकित्सा - ①  
- अग्नि - ②  
- शूल स्वीयन - ③  
- मृद व्यायाम - ④.



अक्षयान - आशयान / आशयान

अक्षयान - 4 types

- Painful Neuropathies — ①
- Paralytic diseases — ②
- Convulsive disease — ③
- Visceral Neuropathies — ④

① - अक्षयान आशयान  
② - अक्षयान आशयान  
③ - अक्षयान आशयान  
④ - अक्षयान आशयान

# Parkinson disease (idiopathic)

A disorder of central Nervous system that affects Movement.

(of dopamine levels down)

## Parkinson types -

- Motor skill symptoms — ①
- Non-Motor Skill symptoms — ②

### ① Motor Skill symptoms -

- Brady Kinesia — ① Slowed Movement
- Vocal symptoms — ②
- Rigidity — ③
- Posture Instability — ④
- Tremors — ⑤
- walking difficulties — ⑥
- Dystonia — ⑦

- Types
- Idiopathic
  - Vascular
  - Drug Induced
  - Juvenile

- MSA - Multiple system atrophy
- PSP - Progressive Supra Nuclear palsy.

Dr. Saransh Dwivedi  
B.Sc. -1115



# दोषांश

## Non Motor Skill Symptoms -

- Mental / Behavioural Issues — ①

- Sense of smell — ②

- Sweating — ③

- GIT Issues — ④

- Pain — ⑤

## • Management -

- Symptomatic treatment — ①

- Levodopa ✓ — ②

- Dopamine ✓ — ③

- Inhibitors — ④

- Surgery — DBS Deep brain stimulation — ⑤

- Physiotherapy — ⑥

- Occupational therapy — ⑦



# Gullian Barre Syndrome (GBS)

— A condition in which the immune system attacks the Nerves.

— Acute Bacterial Infection —

## • Clinical features —

- Distal Parasthesia — ①
- Facial and bulbar weakness — ②
- Respiratory weakness — ③
- Rapid deterioration — ④

## • Investigations —

- CSF — Protein test
- Antibodies to ganglioside

## • Management

- Acute therapies — ①
- Good diet therapies — ②
- Supportive Measures — ③
- Immunoglobulin therapy — ④



# ◦ Duchenne's Muscular Dystrophy (M.D)

- A group of genetic disease that cause progressive weakness
- loss of muscle mass.

## ✓ Abnormal gene mutations -

### ◦ Clinical features -

- Mostly in childhood — ①
- weakness — ②
- Sensory loss — ③
- Tendon Reflexes — ④
- distal weakness — ⑤
- proximal weakness. — ⑥

### ◦ Investigation -

- ✓ EMG — ①
- ✓ muscle biopsy — ②
- ✓ Creatinine — ③
- ✓ Genetic testing — ④

### ◦ Management — Physiotherapy



# Myasthenia gravis (MG)

- A weakness and rapid fatigue of muscles under voluntary control.

## o Clinical features -

- muscle weakness — ①
- Rapid weakness — ②
- Ptosis — ③
- Respiratory failure — ④

## o Investigations -

- Nerve conduction — ①
- Screening test — ②  
for associated disorders

## o Managements -

- Immunological test — ①
- Antibacterial therapy — ②
- Pharmacological treatment — ③
- Thymectomy — ④



# Motor Neuron diseases.

- It's a Neurodegenerative condition.
- Caused by loss of upper and lower motor neurons.

## o Clinical features -

- Muscle weakness — (1)
- Cramps — (2)
- disturbance — (3)
- Fasciculation — (4)
- Limbs weakness — (5)
- tendon Reflexes — (6)
- Sphincters — (7)

o uncommon  
condition  
that affects  
Brain and  
Nerves.

## o Investigations -

- DNA testing — (1)
- Sensory conduction — (2)
- Motor Nerve conduction — (3)
- Blood tests — (4)

## o Management -

- Physiotherapy — (1)
- Speech — (2)
- Feeding support — (3)
- Palliative care — (4)

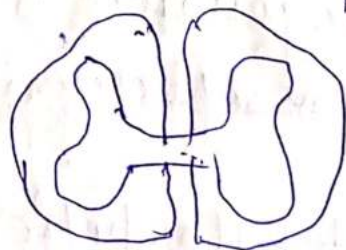
Brain



Spinal Cord



→ Upper Motor Neuron.



Muscle



→ Lower Motor Neuron

◦ Motor Neuron diseases. ◦

Dr. Suresh Dhillon  
Eye Bank



# Neuralgia

- Intense Pain, typically Intermittent Pain

- Region - Head and face -

• causes -

- Diabetes mellitus — ①

- Multiple sclerosis — ②

- Infections — ③

- stroke — ④

• Management

- Painkillers — ①

- steroids — ②

- surgery — ③

- Medication — ④

• Types -

- Post-herpetic Neuralgia — ①

- Trigeminal Neuralgia — ②

- Glossopharyngeal Neuralgia — ③

• Post-herpetic Neuralgia:

- causing burning pain — ①

- Rash and blisters of shingles — ②

• Trigeminal Neuralgia -

- unilateral lancinating facial pain.

• Clinical features -

- Repetitive, severe — ①

- cold wind — ②

- Physical signs — ③